

# Inspiron 20

## 3000 Series

# Instrukcja serwisowa

Model komputera: Inspiron 20-3059  
Model regulacji: W15B  
Typ regulacji: W15B003



# Uwagi, przestrogi i ostrzeżenia

---



**UWAGA:** Napis UWAGA wskazuje ważną informację, która pozwala lepiej wykorzystać posiadany komputer.



**OSTRZEŻENIE:** Napis PRZESTROGA informuje o sytuacjach, w których występuje ryzyko uszkodzenia sprzętu lub utraty danych, i przedstawia sposoby uniknięcia problemu.



**PRZESTROGA:** Napis OSTRZEŻENIE informuje o sytuacjach, w których występuje ryzyko uszkodzenia sprzętu, obrażeń ciała lub śmierci.

---

**Copyright © 2015 Dell Inc. Wszelkie prawa zastrzeżone.** Ten produkt jest chroniony prawem Stanów Zjednoczonych i międzynarodowym oraz prawem własności intelektualnej. Dell™ i logo Dell są znakami towarowymi firmy Dell Inc. w Stanach Zjednoczonych i/lub innych krajach. Wszystkie pozostałe marki i nazwy handlowe wymienione w niniejszym dokumencie mogą być znakami towarowymi ich odpowiednich właścicieli.

2015 - 07

Wer. A00

# Spis treści

<b>Przed przystąpieniem do serwisowania komputera.....</b>	<b>9</b>
Przed rozpoczęciem pracy .....	9
Instrukcje dotyczące bezpieczeństwa.....	9
Zalecane narzędzia.....	11
<b>Po zakończeniu serwisowania komputera.....</b>	<b>12</b>
<b>Opis techniczny.....</b>	<b>13</b>
Widok wnętrza komputera.....	13
Elementy płyty systemowej.....	14
<b>Wymontowywanie podstawki.....</b>	<b>16</b>
Procedura.....	16
<b>Instalowanie podstawki.....</b>	<b>18</b>
Procedura.....	18
<b>Wymontowywanie napędu dyskóv optycznych.....</b>	<b>19</b>
Przed wykonaniem procedury.....	19
Procedura.....	19
<b>Instalowanie napędu dyskóv optycznych.....</b>	<b>22</b>
Procedura.....	22
Po wykonaniu procedury.....	22
<b>Wymontowywanie pokrywy tylnej.....</b>	<b>23</b>
Przed wykonaniem procedury.....	23
Procedura.....	23

<b>Instalowanie pokrywy tylnej.....</b>	<b>25</b>
Procedura.....	25
Po wykonaniu procedury.....	25
<b>Wymontowywanie dysku twardego.....</b>	<b>26</b>
Przed wykonaniem procedury.....	26
Procedura.....	26
<b>Instalowanie dysku twardego.....</b>	<b>29</b>
Procedura.....	29
Po wykonaniu procedury.....	29
<b>Wymontowywanie modułu pamięci.....</b>	<b>30</b>
Przed wykonaniem procedury.....	30
Procedura.....	30
<b>Instalowanie modułu pamięci.....</b>	<b>32</b>
Procedura.....	32
Po wykonaniu procedury.....	33
<b>Wymontowywanie karty sieci bezprzewodowej.....</b>	<b>35</b>
Przed wykonaniem procedury.....	35
Procedura.....	35
<b>Instalowanie karty sieci bezprzewodowej.....</b>	<b>37</b>
Procedura.....	37
Po wykonaniu procedury.....	39
<b>Wymontowywanie płyty przycisków sterujących.....</b>	<b>40</b>
Przed wykonaniem procedury.....	40
Procedura.....	40

<b>Instalowanie płyty przycisków sterujących.....</b>	<b>42</b>
Procedura.....	42
Po wykonaniu procedury.....	42
<b>Wymontowywanie mikrofonu.....</b>	<b>43</b>
Przed wykonaniem procedury.....	43
Procedura.....	43
<b>Instalowanie mikrofonu.....</b>	<b>45</b>
Procedura.....	45
Po wykonaniu procedury.....	45
<b>Wymontowywanie osłony płyty systemowej.....</b>	<b>46</b>
Przed wykonaniem procedury.....	46
Procedura.....	46
<b>Instalowanie osłony płyty systemowej.....</b>	<b>48</b>
Procedura.....	48
Po wykonaniu procedury.....	48
<b>Wymontowywanie kamery.....</b>	<b>49</b>
Przed wykonaniem procedury.....	49
Procedura.....	49
<b>Instalowanie kamery.....</b>	<b>52</b>
Procedura.....	52
Po wykonaniu procedury.....	52
<b>Wymontowywanie baterii pastylkowej.....</b>	<b>53</b>
Przed wykonaniem procedury.....	53
Procedura.....	53

<b>Instalowanie baterii pastylkowej.....</b>	<b>55</b>
Procedura.....	55
Po wykonaniu procedury.....	55
<b>Wymontowywanie wentylatora.....</b>	<b>56</b>
Przed wykonaniem procedury.....	56
Procedura.....	56
<b>Instalowanie wentylatora.....</b>	<b>58</b>
Procedura.....	58
Po wykonaniu procedury.....	58
<b>Wymontowywanie radiatora.....</b>	<b>59</b>
Przed wykonaniem procedury.....	59
Procedura.....	59
<b>Instalowanie radiatora.....</b>	<b>61</b>
Procedura.....	61
Po wykonaniu procedury.....	61
<b>Wymontowywanie głośników.....</b>	<b>62</b>
Przed wykonaniem procedury.....	62
Procedura.....	62
<b>Instalowanie głośników.....</b>	<b>64</b>
Procedura.....	64
Po wykonaniu procedury.....	64
<b>Wymontowywanie płyty systemowej.....</b>	<b>65</b>
Przed wykonaniem procedury.....	65
Procedura.....	65


<b>Instalowanie płyty systemowej.....</b>	<b>68</b>
Procedura.....	68
Po wykonaniu procedury.....	68
<b>Wymontowywanie kabla wyświetlacza.....</b>	<b>69</b>
Przed wykonaniem procedury.....	69
Procedura.....	69
<b>Instalowanie kabla wyświetlacza.....</b>	<b>71</b>
Procedura.....	71
Po wykonaniu procedury.....	71
<b>Wymontowywanie zestawu wyświetlacza.....</b>	<b>72</b>
Przed wykonaniem procedury.....	72
Procedura.....	72
<b>Instalowanie zestawu wyświetlacza.....</b>	<b>76</b>
Procedura.....	76
Po wykonaniu procedury.....	76
<b>Wymontowywanie gumowych nóżek.....</b>	<b>78</b>
Przed wykonaniem procedury.....	78
Procedura.....	78
<b>Instalowanie gumowych nóżek.....</b>	<b>80</b>
Procedura.....	80
Po wykonaniu procedury.....	80
<b>Program konfiguracji systemu BIOS.....</b>	<b>81</b>
Przegląd.....	81
Uruchamianie programu konfiguracji systemu BIOS.....	81
Czyszczenie zapomnianych haseł.....	82
Procedura.....	82
Czyszczenie ustawień CMOS.....	82


Procedura..... 83

**Ładowanie systemu BIOS..... 84**

# Przed przystąpieniem do serwisowania komputera



---


 **OSTRZEŻENIE:** Karty i podzespoły należy trzymać za krawędzie i unikać dotykania wtyków i złączy.

 **UWAGA:** W zależności od zamówionej konfiguracji posiadany komputer może wyglądać nieco inaczej niż na ilustracjach w tym dokumencie.


## Przed rozpoczęciem pracy

- 1 Zapisz i zamknij wszystkie otwarte pliki, a także zamknij wszystkie otwarte aplikacje.
- 2 Wyłącz komputer.

- Windows 10: Kliknij lub stuknij kolejno opcje **Start** →  **Zasilanie** → **Wyłącz**.
- Windows 8.1: Na ekranie **Start** kliknij lub stuknij ikonę zasilania  → **Zamknij**.
- Windows 7: Kliknij lub stuknij kolejno opcje **Start** → **Zamknij**.

 **UWAGA:** Jeśli używasz innego systemu operacyjnego, wyłącz komputer zgodnie z instrukcjami odpowiednimi dla tego systemu.









- 3 Odłącz komputer i wszystkie urządzenia peryferyjne od gniazdek elektrycznych.
- 4 Odłącz od komputera wszystkie kable, np. telefoniczne, sieciowe itd.
- 5 Odłącz od komputera wszystkie urządzenia peryferyjne, np. klawiaturę, mysz, monitor itd.
- 6 Wyjmij z komputera wszystkie karty pamięci i dyski optyczne.
- 7 Po odłączeniu komputera od źródła zasilania naciśnij przycisk zasilania i przytrzymaj przez ok. 5 sekund, aby odprowadzić ładunki elektryczne z płyty systemowej.

 **OSTRZEŻENIE:** Umieść komputer na płaskiej, miękkiej i czystej powierzchni, aby uniknąć zarysowania.

- 8 Połóż komputer spodem do góry.

## Instrukcje dotyczące bezpieczeństwa

Aby uchronić komputer przed uszkodzeniem i zapewnić sobie bezpieczeństwo, należy przestrzegać następujących zaleceń dotyczących bezpieczeństwa.

-  **PRZESTROGA:** Przed przystąpieniem do wykonywania czynności wymagających otwarcia obudowy komputera należy zapoznać się z instrukcjami dotyczącymi bezpieczeństwa dostarczonymi z komputerem. Dodatkowe zalecenia dotyczące bezpieczeństwa można znaleźć na stronie Regulatory Compliance (Informacje o zgodności z przepisami prawnymi) pod adresem [www.dell.com/regulatory\\_compliance](http://www.dell.com/regulatory_compliance).
-  **PRZESTROGA:** Przed otwarciem obudowy komputera lub zdjęciem paneli należy odłączyć wszystkie źródła zasilania. Po zakończeniu pracy należy najpierw zainstalować wszystkie pokrywy i panele oraz wkręcić śruby, a dopiero potem podłączyć zasilanie.
-  **OSTRZEŻENIE:** Aby uniknąć uszkodzenia komputera, należy pracować na płaskiej i czystej powierzchni.
-  **OSTRZEŻENIE:** Karty i podzespoły należy trzymać za krawędzie i unikać dotykania wtyków i złączy.
-  **OSTRZEŻENIE:** Użytkownik powinien rozwiązywać problemy i wykonywać czynności naprawcze tylko w takim zakresie, w jakim został do tego upoważniony lub poinstruowany przez zespół pomocy technicznej firmy Dell. Uszkodzenia wynikające z napraw serwisowych nieautoryzowanych przez firmę Dell nie są objęte gwarancją. Więcej informacji zawierają instrukcje dotyczące bezpieczeństwa dostarczone z komputerem i dostępne na stronie internetowej [www.dell.com/regulatory\\_compliance](http://www.dell.com/regulatory_compliance).
-  **OSTRZEŻENIE:** Przed dotknięciem jakiegokolwiek elementu wewnątrz komputera należy pozbyć się ładunków elektrostatycznych z ciała, dotykając dowolnej nielakierowanej metalowej powierzchni, np. metalowych elementów z tyłu komputera. Podczas pracy należy okresowo dotykać nielakierowanej powierzchni metalowej w celu odprowadzenia ładunków elektrostatycznych, które mogłyby spowodować uszkodzenie wewnętrznych elementów.
-  **OSTRZEŻENIE:** Przy odłączaniu kabla należy pociągnąć za wtyczkę lub uchwyt, a nie za sam kabel. Niektóre kable mają złącza z zatraskami lub nakrętki, które należy otworzyć lub odkręcić przed odłączeniem kabla. Odłączając kable, należy je trzymać w linii prostej, aby uniknąć wygięcia styków w złączach. Podłączając kable, należy zwrócić uwagę na prawidłowe zorientowanie złączy i gniazd.
-  **OSTRZEŻENIE:** Jeśli w czytniku kart pamięci znajduje się karta, należy ją nacisnąć i wyjąć.


## Zalecane narzędzia

Procedury przedstawione w tym dokumencie mogą wymagać użycia następujących narzędzi:

- Wkrętak krzyżakowy
- Rysik z tworzywa sztucznego

# Po zakończeniu serwisowania komputera

---

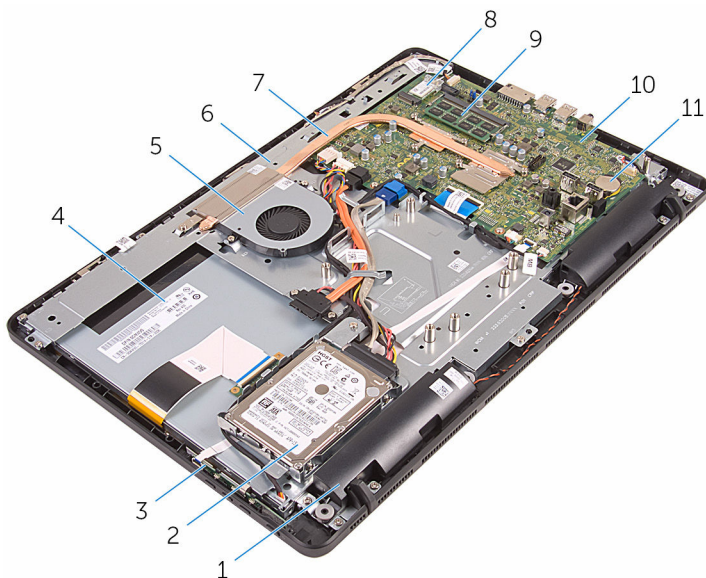
 **OSTRZEŻENIE:** Pozostawienie nieużywanych lub nieprzykręconych śrub wewnątrz komputera może poważnie uszkodzić komputer.

- 1 Przykręć wszystkie śruby i sprawdź, czy żadne nieużywane śruby nie pozostały wewnątrz komputera.
- 2 Podłącz do komputera wszelkie urządzenia zewnętrzne, peryferyjne i kable odłączone przed przystąpieniem do pracy.
- 3 Zainstaluj karty pamięci, dyski i wszelkie inne elementy wymontowane przed przystąpieniem do pracy.
- 4 Podłącz komputer i wszystkie urządzenia peryferyjne do gniazdek elektrycznych.
- 5 Włącz komputer.

# Opis techniczny

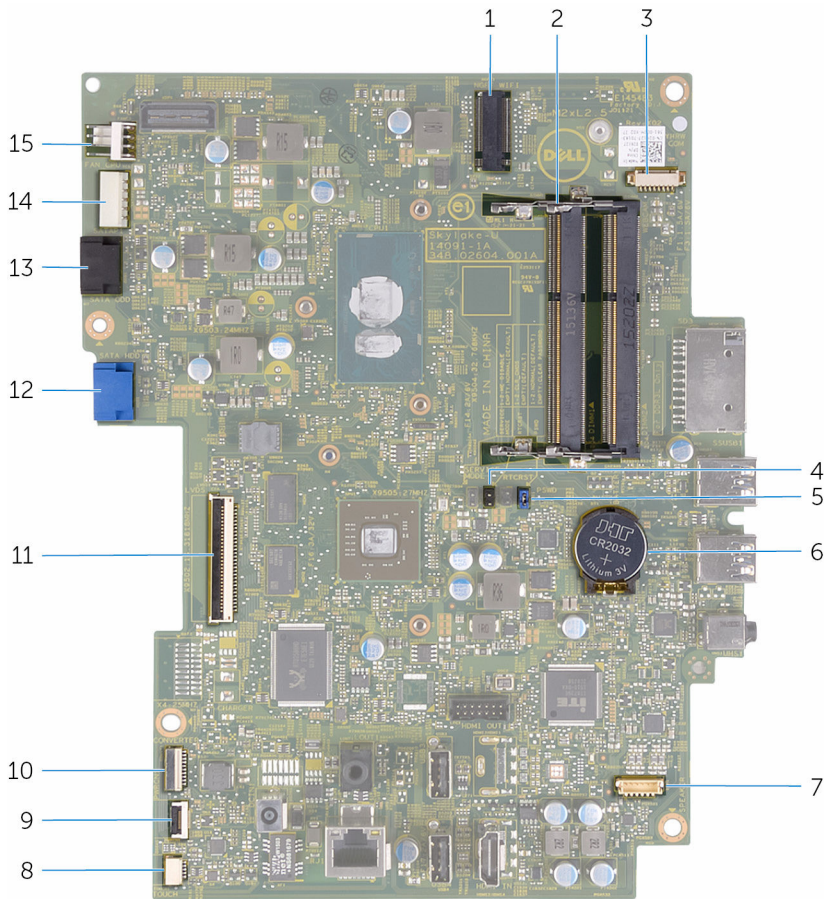
**⚠ PRZESTROGA:** Przed przystąpieniem do wykonywania czynności wymagających otwarcia obudowy komputera należy zapoznać się z instrukcjami dotyczącymi bezpieczeństwa dostarczonymi z komputerem i wykonać procedurę przedstawioną w sekcji [Przed rozpoczęciem serwisowania komputera](#). Po zakończeniu pracy należy wykonać procedurę przedstawioną w sekcji [Po zakończeniu serwisowania komputera](#). Dodatkowe zalecenia dotyczące bezpieczeństwa można znaleźć na stronie Regulatory Compliance (Informacje o zgodności z przepisami prawnymi) pod adresem [www.dell.com/regulatory\\_compliance](http://www.dell.com/regulatory_compliance).

## Widok wnętrza komputera



- |   |                             |    |                               |
|---|-----------------------------|----|-------------------------------|
| 1 | głośniki (2)                | 2  | zestaw dysku twardego         |
| 3 | płyta przycisków sterowania | 4  | zestaw wyświetlacza           |
| 5 | wentylator                  | 6  | podstawa zestawu wyświetlacza |
| 7 | radiator                    | 8  | karta sieci bezprzewodowej    |
| 9 | moduł pamięci               | 10 | płyta systemowa               |

## Elementy płyty systemowej



- |   |  |   |   |
|---|--|---|---|
| 1 | gniazdo karty sieci bezprzewodowej (NGFF_WIFI) | 2 | gniazda modułów pamięci (2)                   |
| 3 | złącze kabla kamery (WEBCAM)                   | 4 | zwrnik CMOS (CMCL R2)                         |
| 5 | zwrnik hasła (PSWD)                            | 6 | bateria pastylkowa                            |
| 7 | złącze kabla głośników (SPEAKER)               | 8 | złącze kabla płyty funkcji dotykowych (TOUCH) |

- |    |   |    |   |
|----|---|----|---|
| 9  | złącze kabla płyty przycisków sterujących               | 10 | złącze kabla zasilania panelu wyświetlacza (PWRCN)                        |
| 11 | złącze kabla wyświetlacza                               | 12 | złącze kabla danych dysku twardego (SATA_HDD)                             |
| 13 | złącze kabla danych napędu dysków optycznych (SATA_HDD) | 14 | złącze kabla zasilania dysku twardego i napędu dysków optycznych (SATAP1) |
| 15 | złącze kabla wentylatora (FAN_CPU)                      |    |   |

# Wymontowywanie podstawki



**PRZESTROGA:** Przed przystąpieniem do wykonywania czynności wymagających otwarcia obudowy komputera należy zapoznać się z instrukcjami dotyczącymi bezpieczeństwa dostarczonymi z komputerem i wykonać procedurę przedstawioną w sekcji [Przed rozpoczęciem serwisowania komputera](#). Po zakończeniu pracy należy wykonać procedurę przedstawioną w sekcji [Po zakończeniu serwisowania komputera](#). Dodatkowe zalecenia dotyczące bezpieczeństwa można znaleźć na stronie Regulatory Compliance (Informacje o zgodności z przepisami prawnymi) pod adresem [www.dell.com/regulatory\\_compliance](http://www.dell.com/regulatory_compliance).

## Procedura



**UWAGA:** Procedury te dotyczą wyłącznie komputerów z podstawką sztalugową. Jeśli komputer został zamówiony z podstawką cokołową, patrz Przewodnik szybkiego uruchomienia dostarczony wraz z komputerem lub w witrynie pomocy technicznej firmy Dell.

- 1 Rysikiem z tworzywa sztucznego podważ pokrywę podstawki, aby ją oddzielić od pokrywy tylnej.
- 2 Przesuń i zdejmij pokrywę podstawki z pokrywy tylnej.



1 pokrywa podstawki

2 pokrywa tylna

- 3 Zamknij podstawkę i wykręć śruby mocujące podstawkę do pokrywy tylnej.
- 4 Przesuń i zdejmij podstawkę z pokrywy tylnej.



1 śruby (2)

2 podstawka

# Instalowanie podstawki

---



**PRZESTROGA:** Przed przystąpieniem do wykonywania czynności wymagających otwarcia obudowy komputera należy zapoznać się z instrukcjami dotyczącymi bezpieczeństwa dostarczonymi z komputerem i wykonać procedurę przedstawioną w sekcji [Przed rozpoczęciem serwisowania komputera](#). Po zakończeniu pracy należy wykonać procedurę przedstawioną w sekcji [Po zakończeniu serwisowania komputera](#). Dodatkowe zalecenia dotyczące bezpieczeństwa można znaleźć na stronie Regulatory Compliance (Informacje o zgodności z przepisami prawnymi) pod adresem [www.dell.com/regulatory\\_compliance](http://www.dell.com/regulatory_compliance).

## Procedura



**UWAGA:** Ta procedura dotyczy tylko z podstawką wychylną. Procedurę dla systemów z podstawką płaską można znaleźć w podręczniku „Wprowadzenie” dostarczonym z komputerem.

- 1 Umieść zaczepy wspornika podstawki w szczelinach w pokrywie tylnej.
- 2 Dopasuj otwory na śruby w podstawce do otworów w pokrywie tylnej.
- 3 Wkręć śruby mocujące podstawkę do pokrywy tylnej.
- 4 Zainstaluj pokrywę podstawki.

# Wymontowywanie napędu dysków optycznych

---



**PRZESTROGA:** Przed przystąpieniem do wykonywania czynności wymagających otwarcia obudowy komputera należy zapoznać się z instrukcjami dotyczącymi bezpieczeństwa dostarczonymi z komputerem i wykonać procedurę przedstawioną w sekcji [Przed rozpoczęciem serwisowania komputera](#). Po zakończeniu pracy należy wykonać procedurę przedstawioną w sekcji [Po zakończeniu serwisowania komputera](#). Dodatkowe zalecenia dotyczące bezpieczeństwa można znaleźć na stronie Regulatory Compliance (Informacje o zgodności z przepisami prawnymi) pod adresem [www.dell.com/regulatory\\_compliance](http://www.dell.com/regulatory_compliance).

## Przed wykonaniem procedury

Wymontuj [podstawkę](#).

## Procedura

- 1 Rysikiem z tworzywa sztucznego naciśnij wspornik napędu dysków optycznych do dołu, a następnie wypchnij go na zewnątrz.

- 2 Wsuń zestaw napędu dysków optycznych z wnęki.




1 zestaw napędu dysków  
optycznych

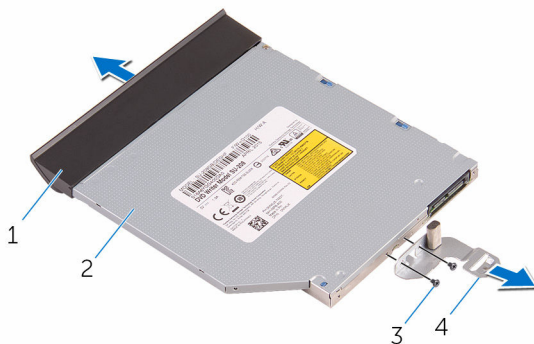
2 wspornik napędu dysków  
optycznych

3 rysik z tworzywa sztucznego

- 3 Ostrożnie pociągnij osłonę napędu dysków optycznych i zdejmij ją z napędu dysków optycznych.
- 4 Wykręć śruby mocujące wspornik napędu dysków optycznych do napędu.

5 Zdejmij wspornik z napędu dysków optycznych.

 **UWAGA:** Zwróć uwagę na orientację wspornika napędu dysków optycznych, aby móc go poprawnie zainstalować.



1 osłona napędu dysków optycznych

2 napęd dysków optycznych

3 śruby (2)

4 wspornik napędu dysków optycznych


# Instalowanie napędu dysków optycznych

---



**PRZESTROGA:** Przed przystąpieniem do wykonywania czynności wymagających otwarcia obudowy komputera należy zapoznać się z instrukcjami dotyczącymi bezpieczeństwa dostarczonymi z komputerem i wykonać procedurę przedstawioną w sekcji [Przed rozpoczęciem serwisowania komputera](#). Po zakończeniu pracy należy wykonać procedurę przedstawioną w sekcji [Po zakończeniu serwisowania komputera](#). Dodatkowe zalecenia dotyczące bezpieczeństwa można znaleźć na stronie Regulatory Compliance (Informacje o zgodności z przepisami prawnymi) pod adresem [www.dell.com/regulatory\\_compliance](http://www.dell.com/regulatory_compliance).

## Procedura

- 1 Dopasuj otwory na śruby we wsporniku napędu dysków optycznych do otworów w napędzie dysków optycznych.
  -  **UWAGA:** Wspornik napędu dysków optycznych musi być prawidłowo dopasowany, aby można było stabilnie zamocować napęd dysków optycznych do komputera. Prawidłowa orientacja jest przedstawiona w punkcie 5 procedury „[Wymontowywanie napędu dysków optycznych](#)”.
- 2 Wkręć śruby mocujące wspornik napędu dysków optycznych do napędu.
- 3 Dopasuj zaczepy w osłonie napędu dysków optycznych do szczelin w zestawie napędu dysków optycznych i wciśnij osłonę na miejsce.
- 4 Wsuń zestaw napędu dysków optycznych do wnęki aż do pełnego osadzenia w złączu.

## Po wykonaniu procedury

Zainstaluj [podstawkę](#).

# Wymontowywanie pokrywy tylnej

---



**PRZESTROGA:** Przed przystąpieniem do wykonywania czynności wymagających otwarcia obudowy komputera należy zapoznać się z instrukcjami dotyczącymi bezpieczeństwa dostarczonymi z komputerem i wykonać procedurę przedstawioną w sekcji [Przed rozpoczęciem serwisowania komputera](#). Po zakończeniu pracy należy wykonać procedurę przedstawioną w sekcji [Po zakończeniu serwisowania komputera](#). Dodatkowe zalecenia dotyczące bezpieczeństwa można znaleźć na stronie Regulatory Compliance (Informacje o zgodności z przepisami prawnymi) pod adresem [www.dell.com/regulatory\\_compliance](http://www.dell.com/regulatory_compliance).

## Przed wykonaniem procedury

- 1 Wymontuj [podstawkę](#).
- 2 Wykonaj punkty od 1 do 2 procedury „[Wymontowywanie napędu dysków optycznych](#)”.

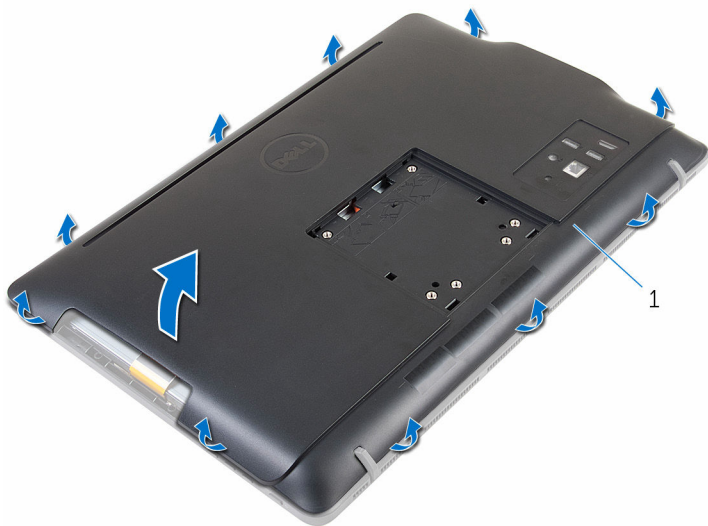
## Procedura



**OSTRZEŻENIE:** Nie należy zdejmować pokrywy komputera, o ile nie będą instalowane lub wymieniane komponenty wewnętrzne.

- 1 Podważ pokrywę tylną, zaczynając od wnęki napędu dysków optycznych.

2 Zdejmij pokrywę tylną z komputera.



1 pokrywa tylna

# Instalowanie pokrywy tylnej

---



**PRZESTROGA:** Przed przystąpieniem do wykonywania czynności wymagających otwarcia obudowy komputera należy zapoznać się z instrukcjami dotyczącymi bezpieczeństwa dostarczonymi z komputerem i wykonać procedurę przedstawioną w sekcji [Przed rozpoczęciem serwisowania komputera](#). Po zakończeniu pracy należy wykonać procedurę przedstawioną w sekcji [Po zakończeniu serwisowania komputera](#). Dodatkowe zalecenia dotyczące bezpieczeństwa można znaleźć na stronie Regulatory Compliance (Informacje o zgodności z przepisami prawnymi) pod adresem [www.dell.com/regulatory\\_compliance](http://www.dell.com/regulatory_compliance).

## Procedura

Dopasuj zaczepy w pokrywie tylnej do szczelin w osłonie wyświetlacza i wciśnij pokrywę tylną na miejsce.



**UWAGA:** Upewnij się, że między pokrywą tylną a osłoną wyświetlacza nie ma żadnych kabli.

## Po wykonaniu procedury

- 1 Wykonaj punkt 4 procedury „[Instalowanie napędu dysków optycznych](#)”.
- 2 Zainstaluj [podstawkę](#).

# Wymontowywanie dysku twardego

---



**PRZESTROGA:** Przed przystąpieniem do wykonywania czynności wymagających otwarcia obudowy komputera należy zapoznać się z instrukcjami dotyczącymi bezpieczeństwa dostarczonymi z komputerem i wykonać procedurę przedstawioną w sekcji [Przed rozpoczęciem serwisowania komputera](#). Po zakończeniu pracy należy wykonać procedurę przedstawioną w sekcji [Po zakończeniu serwisowania komputera](#). Dodatkowe zalecenia dotyczące bezpieczeństwa można znaleźć na stronie Regulatory Compliance (Informacje o zgodności z przepisami prawnymi) pod adresem [www.dell.com/regulatory\\_compliance](http://www.dell.com/regulatory_compliance).



**OSTRZEŻENIE:** Dyski twarde są delikatne i należy obchodzić się z nimi bardzo ostrożnie.



**OSTRZEŻENIE:** Nie należy wyjmować dysku twardego, gdy komputer jest włączony lub w stanie uśpienia, ponieważ może to spowodować utratę danych.

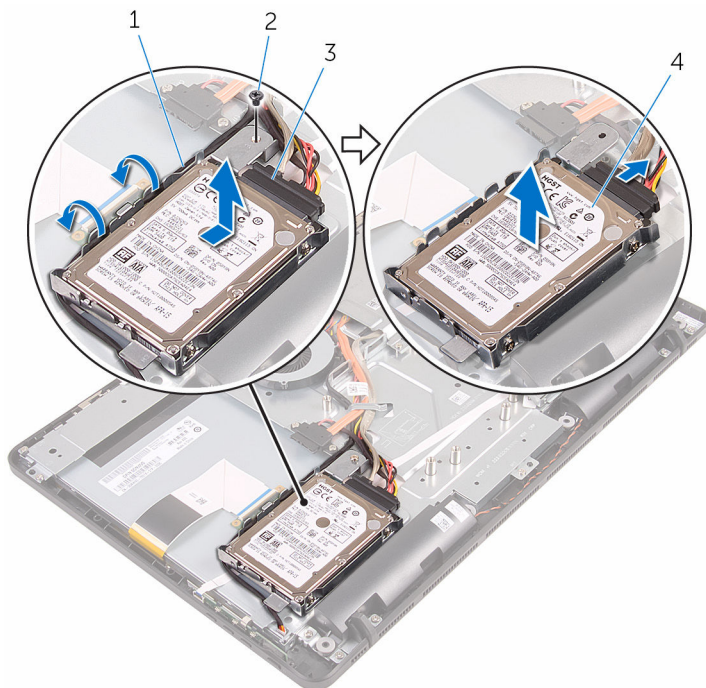
## Przed wykonaniem procedury

- 1 Wymontuj [podstawkę](#).
- 2 Wykonaj punkty od 1 do 2 procedury „[Wymontowywanie napędu dysków optycznych](#)”.
- 3 Wymontuj [pokrywę tylną](#).

## Procedura

- 1 Zanotuj sposób poprowadzenia kabla płyty ekranu dotykowego i wyjmij kabel z prowadnic na wsporniku dysku twardego.
- 2 Odłącz kabel od dysku twardego.
- 3 Wykręć śrubę mocującą zestaw dysku twardego do podstawy zestawu wyświetlacza.

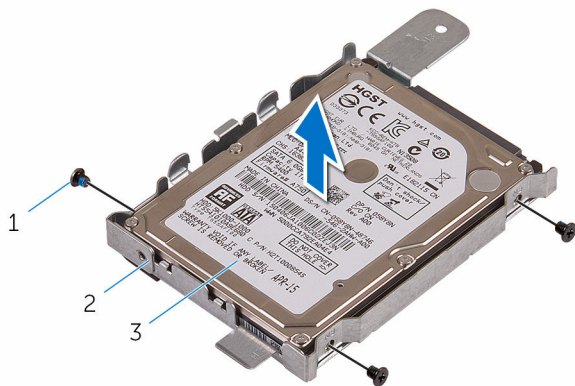
- 4 Przesuń zestaw dysku twardego i wyjmij go z podstawy zestawu wyświetlacza.



- |   |                                |   |                       |
|---|--------------------------------|---|-----------------------|
| 1 | kabel płyty funkcji dotykowych | 2 | śruba                 |
| 3 | kabel dysku twardego           | 4 | zestaw dysku twardego |

- 5 Wykręć śruby mocujące wspornik do dysku twardego.

6 Wymij dysk twardy ze wspornika.




1 śruby (3)

2 wspornik dysku twardego

3 dysk twardy

# Instalowanie dysku twardego

---

 **PRZESTROGA:** Przed przystąpieniem do wykonywania czynności wymagających otwarcia obudowy komputera należy zapoznać się z instrukcjami dotyczącymi bezpieczeństwa dostarczonymi z komputerem i wykonać procedurę przedstawioną w sekcji [Przed rozpoczęciem serwisowania komputera](#). Po zakończeniu pracy należy wykonać procedurę przedstawioną w sekcji [Po zakończeniu serwisowania komputera](#). Dodatkowe zalecenia dotyczące bezpieczeństwa można znaleźć na stronie Regulatory Compliance (Informacje o zgodności z przepisami prawnymi) pod adresem [www.dell.com/regulatory\\_compliance](http://www.dell.com/regulatory_compliance).

 **OSTRZEŻENIE:** Dyski twarde są delikatne i należy obchodzić się z nimi bardzo ostrożnie.

## Procedura

- 1 Dopasuj otwory na śruby w dysku twardym do otworów we wsporniku dysku twardego.
- 2 Wkręć śruby mocujące wspornik do dysku twardego.
- 3 Dopasuj zaczepy w zestawie dysku twardego do szczelin w podstawie zestawu wyświetlacza.
- 4 Przesuń zestaw dysku twardego ku krawędzi komputera, aby go zamocować do podstawy zestawu wyświetlacza.
- 5 Wkręć śrubę mocującą zestaw dysku twardego do podstawy zestawu wyświetlacza.
- 6 Podłącz kabel zasilania oraz kabel danych do dysku twardego.
- 7 Umieść kabel płyty funkcji dotykowych w przewodnicach na wsporniku dysku twardego.

## Po wykonaniu procedury

- 1 Zainstaluj [pokrywę tylną](#).
- 2 Wykonaj punkt 4 procedury „[Instalowanie napędu dysków optycznych](#)”.
- 3 Zainstaluj [podstawkę](#).

# Wymontowywanie modułu pamięci

---



**PRZESTROGA:** Przed przystąpieniem do wykonywania czynności wymagających otwarcia obudowy komputera należy zapoznać się z instrukcjami dotyczącymi bezpieczeństwa dostarczonymi z komputerem i wykonać procedurę przedstawioną w sekcji [Przed rozpoczęciem serwisowania komputera](#). Po zakończeniu pracy należy wykonać procedurę przedstawioną w sekcji [Po zakończeniu serwisowania komputera](#). Dodatkowe zalecenia dotyczące bezpieczeństwa można znaleźć na stronie Regulatory Compliance (Informacje o zgodności z przepisami prawnymi) pod adresem [www.dell.com/regulatory\\_compliance](http://www.dell.com/regulatory_compliance).

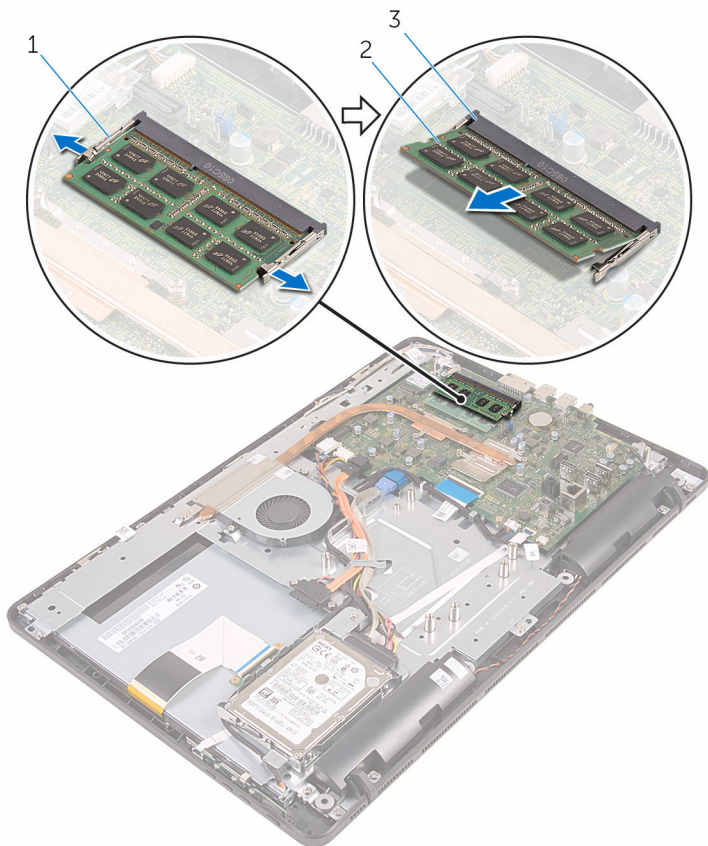
## Przed wykonaniem procedury

- 1 Wymontuj [podstawkę](#).
- 2 Wykonaj punkty od 1 do 2 procedury „[Wymontowywanie napędu dysków optycznych](#)”.
- 3 Wymontuj [pokrywę tylną](#).
- 4 Wymontuj [osłonę płyty systemowej](#).

## Procedura

- 1 Rozciągnij palcami zaciski mocujące po obu stronach każdego gniazda modułu pamięci, aż moduł odskoczy.

2 Przesuń i wyjmij moduł pamięci z gniazda.



1 zaciski mocujące (2)

2 moduł pamięci

3 gniazdo modułu pamięci

# Instalowanie modułu pamięci

---




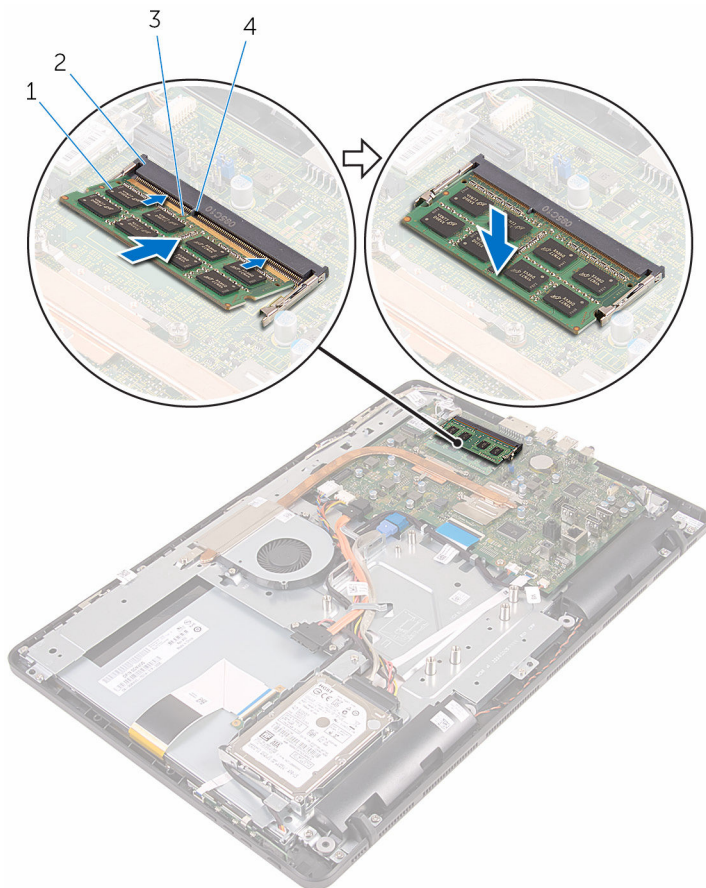
**PRZESTROGA:** Przed przystąpieniem do wykonywania czynności wymagających otwarcia obudowy komputera należy zapoznać się z instrukcjami dotyczącymi bezpieczeństwa dostarczonymi z komputerem i wykonać procedurę przedstawioną w sekcji [Przed rozpoczęciem serwisowania komputera](#). Po zakończeniu pracy należy wykonać procedurę przedstawioną w sekcji [Po zakończeniu serwisowania komputera](#). Dodatkowe zalecenia dotyczące bezpieczeństwa można znaleźć na stronie Regulatory Compliance (Informacje o zgodności z przepisami prawnymi) pod adresem [www.dell.com/regulatory\\_compliance](http://www.dell.com/regulatory_compliance).

## Procedura

- 1 Dopasuj wycięcie w module pamięci do wypustki w gnieździe.

- 2 Włóż moduł pamięci do gniazda pod kątem i dociśnij, aż zostanie osadzony.

 **UWAGA:** Jeśli nie usłyszysz kliknięcia, wyjmij moduł pamięci i zainstaluj go ponownie.



1 moduł pamięci

2 gniazdo modułu pamięci

3 wycięcie

4 zaczep

## Po wykonaniu procedury

- 1 Zainstaluj [osłonę płyty systemowej](#).
- 2 Zainstaluj [pokrywę tylną](#).
- 3 Wykonaj punkt 4 procedury „[Instalowanie napędu dysków optycznych](#)”.

4 Zainstaluj [podstawkę](#).

# Wymontowywanie karty sieci bezprzewodowej

---



**PRZESTROGA:** Przed przystąpieniem do wykonywania czynności wymagających otwarcia obudowy komputera należy zapoznać się z instrukcjami dotyczącymi bezpieczeństwa dostarczonymi z komputerem i wykonać procedurę przedstawioną w sekcji [Przed rozpoczęciem serwisowania komputera](#). Po zakończeniu pracy należy wykonać procedurę przedstawioną w sekcji [Po zakończeniu serwisowania komputera](#). Dodatkowe zalecenia dotyczące bezpieczeństwa można znaleźć na stronie Regulatory Compliance (Informacje o zgodności z przepisami prawnymi) pod adresem [www.dell.com/regulatory\\_compliance](http://www.dell.com/regulatory_compliance).

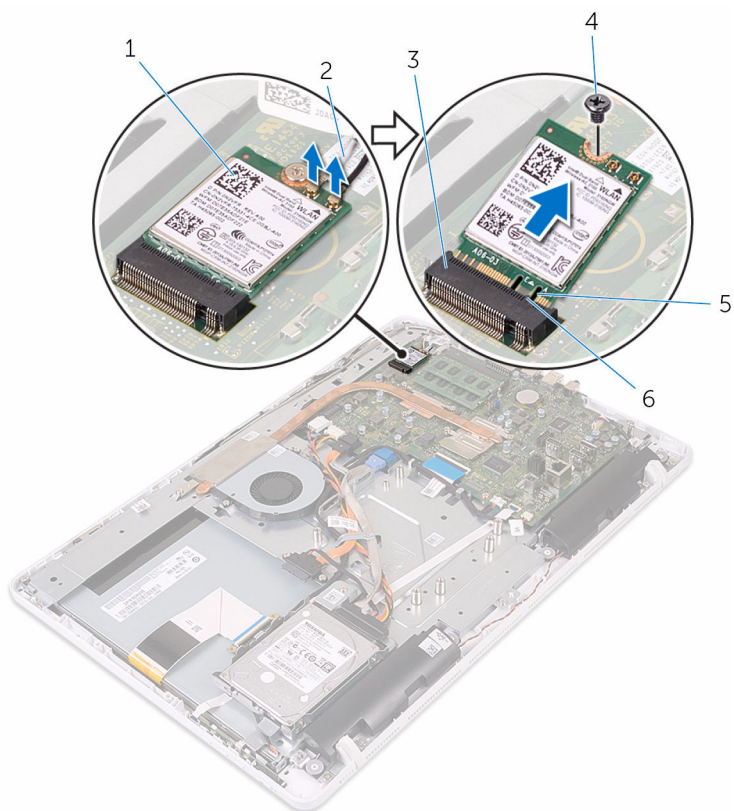
## Przed wykonaniem procedury

- 1 Wymontuj [podstawkę](#).
- 2 Wykonaj punkty od 1 do 2 procedury „[Wymontowywanie napędu dysków optycznych](#)”.
- 3 Wymontuj [pokrywę tylną](#).
- 4 Wymontuj [osłonę płyty systemowej](#).

## Procedura

- 1 Wykręć śrubę mocującą kartę sieci bezprzewodowej do płyty systemowej.
- 2 Odłącz kable antenowe od karty sieci bezprzewodowej.

**3** Wymij kartę sieci bezprzewodowej z gniazda.



1 karta sieci bezprzewodowej

2 kable antenowe

3 gniazdo karty sieci  
beprzewodowej

4 śruba

# Instalowanie karty sieci bezprzewodowej

---



**PRZESTROGA:** Przed przystąpieniem do wykonywania czynności wymagających otwarcia obudowy komputera należy zapoznać się z instrukcjami dotyczącymi bezpieczeństwa dostarczonymi z komputerem i wykonać procedurę przedstawioną w sekcji [Przed rozpoczęciem serwisowania komputera](#). Po zakończeniu pracy należy wykonać procedurę przedstawioną w sekcji [Po zakończeniu serwisowania komputera](#). Dodatkowe zalecenia dotyczące bezpieczeństwa można znaleźć na stronie Regulatory Compliance (Informacje o zgodności z przepisami prawnymi) pod adresem [www.dell.com/regulatory\\_compliance](http://www.dell.com/regulatory_compliance).

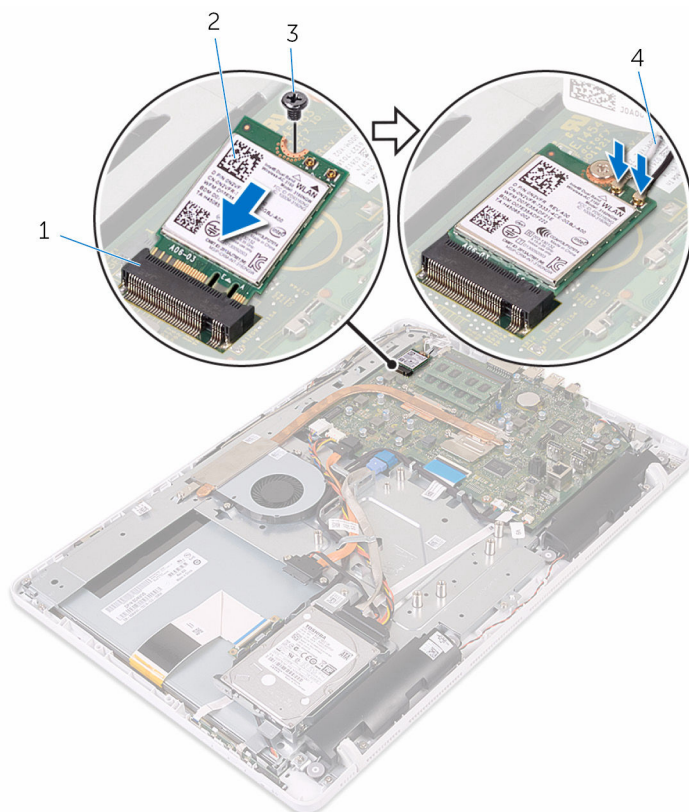
## Procedura

- 1 Dopasuj wycięcie na karcie sieci bezprzewodowej do wypustki w gnieździe karty.
- 2 Włóż kartę sieci bezprzewodowej do gniazda.
- 3 Dociśnij drugi koniec karty sieci bezprzewodowej i dopasuj otwór na śrubę w karcie sieci bezprzewodowej do otworu na śrubę w płycie systemowej.
- 4 Wkręć śrubę mocującą kartę sieci bezprzewodowej do płyty systemowej.

**5** Podłącz kable antenowe do karty sieci bezprzewodowej.

W poniższej tabeli przedstawiono schemat kolorów kabli antenowych poszczególnych kart sieci bezprzewodowej obsługiwanych w komputerze:

<b>Złącza na karcie sieci bezprzewodowej</b>	<b>Kolor kabla antenowego</b>
Kabel główny (biały trójkąt)	Biały
Kabel pomocniczy (czarny trójkąt)	Czarny



1 gniazdo karty sieci bezprzewodowej

3 śruba

2 karta sieci bezprzewodowej

4 kable antenowe

## Po wykonaniu procedury

- 1 Zainstaluj [osłonę płyty systemowej](#).
- 2 Zainstaluj [pokrywę tylną](#).
- 3 Wykonaj punkt 4 procedury „[Instalowanie napędu dysków optycznych](#)”.
- 4 Zainstaluj [podstawkę](#).

# Wymontowywanie płyty przycisków sterujących

---



**PRZESTROGA:** Przed przystąpieniem do wykonywania czynności wymagających otwarcia obudowy komputera należy zapoznać się z instrukcjami dotyczącymi bezpieczeństwa dostarczonymi z komputerem i wykonać procedurę przedstawioną w sekcji [Przed rozpoczęciem serwisowania komputera](#). Po zakończeniu pracy należy wykonać procedurę przedstawioną w sekcji [Po zakończeniu serwisowania komputera](#). Dodatkowe zalecenia dotyczące bezpieczeństwa można znaleźć na stronie Regulatory Compliance (Informacje o zgodności z przepisami prawnymi) pod adresem [www.dell.com/regulatory\\_compliance](http://www.dell.com/regulatory_compliance).

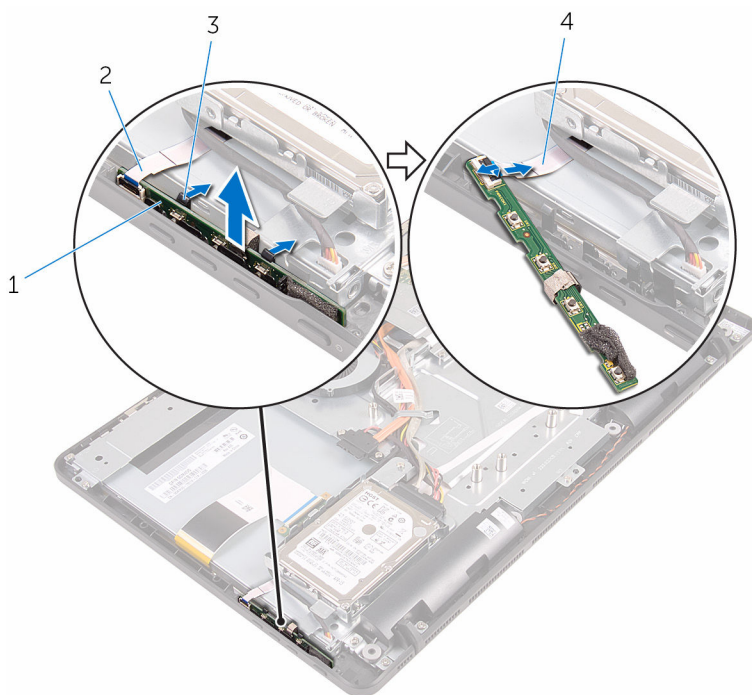
## Przed wykonaniem procedury

- 1 Wymontuj [podstawkę](#).
- 2 Wykonaj punkty od 1 do 2 procedury „[Wymontowywanie napędu dysków optycznych](#)”.
- 3 Wymontuj [pokrywę tylną](#).

## Procedura

- 1 Palcami naciśnij zaciski mocujące na gnieździe płyty przycisków sterowania i wyjmij płytę przycisków sterowania z osłony wyświetlacza.

- 2 Otwórz zatrzask i odłącz kabel płyty przycisków sterowania od płyty przycisków sterowania.



1 płyta przycisków sterujących

3 zaciski mocujące (2)

2 osłona wyświetlacza

4 kabel płyty przycisków sterujących

# Instalowanie płyty przycisków sterujących

---



**PRZESTROGA:** Przed przystąpieniem do wykonywania czynności wymagających otwarcia obudowy komputera należy zapoznać się z instrukcjami dotyczącymi bezpieczeństwa dostarczonymi z komputerem i wykonać procedurę przedstawioną w sekcji [Przed rozpoczęciem serwisowania komputera](#). Po zakończeniu pracy należy wykonać procedurę przedstawioną w sekcji [Po zakończeniu serwisowania komputera](#). Dodatkowe zalecenia dotyczące bezpieczeństwa można znaleźć na stronie Regulatory Compliance (Informacje o zgodności z przepisami prawnymi) pod adresem [www.dell.com/regulatory\\_compliance](http://www.dell.com/regulatory_compliance).

## Procedura

- 1 Podłącz kabel płyty przycisków sterowania do płyty przycisków sterowania i naciśnij zatrzask złącza, aby zamocować kabel.
- 2 Włóż płytę przycisków sterowania do szczeliny w osłonie wyświetlacza, aż zaciski mocujące zablokują płytę.

## Po wykonaniu procedury

- 1 Zainstaluj [pokrywę tylną](#).
- 2 Wykonaj punkt 4 procedury „[Instalowanie napędu dysków optycznych](#)”.
- 3 Zainstaluj [podstawkę](#).

# Wymontowywanie mikrofonu

---



**PRZESTROGA:** Przed przystąpieniem do wykonywania czynności wymagających otwarcia obudowy komputera należy zapoznać się z instrukcjami dotyczącymi bezpieczeństwa dostarczonymi z komputerem i wykonać procedurę przedstawioną w sekcji [Przed rozpoczęciem serwisowania komputera](#). Po zakończeniu pracy należy wykonać procedurę przedstawioną w sekcji [Po zakończeniu serwisowania komputera](#). Dodatkowe zalecenia dotyczące bezpieczeństwa można znaleźć na stronie Regulatory Compliance (Informacje o zgodności z przepisami prawnymi) pod adresem [www.dell.com/regulatory\\_compliance](http://www.dell.com/regulatory_compliance).

## Przed wykonaniem procedury



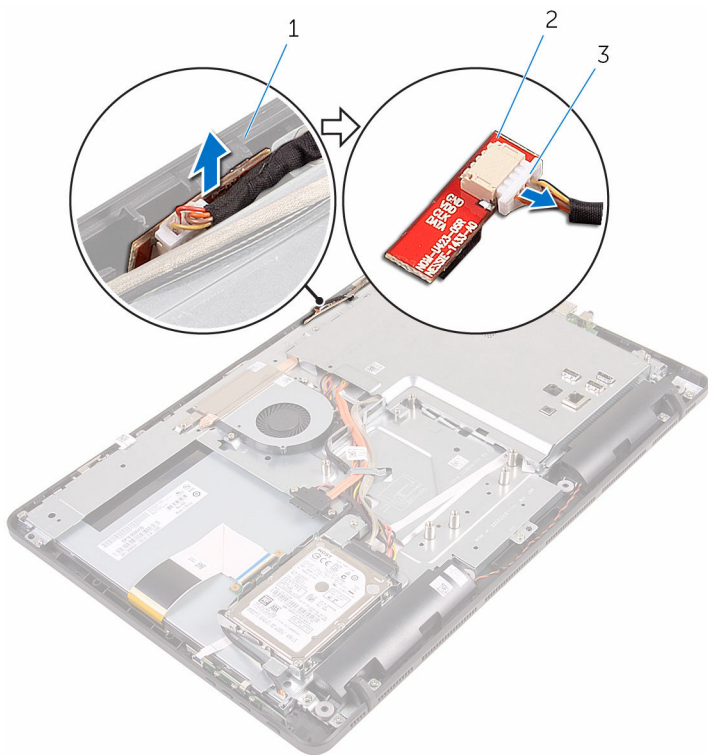
**UWAGA:** Ta procedura dotyczy tylko modeli z ekranem dotykowym. W modelach bez ekranu dotykowego mikrofon jest zintegrowany z zestawem kamery.

- 1 Wymontuj [podstawkę](#).
- 2 Wykonaj punkty od 1 do 2 procedury „[Wymontowywanie napędu dysków optycznych](#)”.
- 3 Wymontuj [pokrywę tylną](#).

## Procedura

- 1 Wyjmij moduł mikrofonu podstawy zestawu wyświetlacza.

2 Odłącz kabel mikrofonu od modułu mikrofonu.



1 podstawa zestawu wyświetlacza  
3 kabel mikrofonu

2 moduł mikrofonu

# Instalowanie mikrofonu

---



**PRZESTROGA:** Przed przystąpieniem do wykonywania czynności wymagających otwarcia obudowy komputera należy zapoznać się z instrukcjami dotyczącymi bezpieczeństwa dostarczonymi z komputerem i wykonać procedurę przedstawioną w sekcji [Przed rozpoczęciem serwisowania komputera](#). Po zakończeniu pracy należy wykonać procedurę przedstawioną w sekcji [Po zakończeniu serwisowania komputera](#). Dodatkowe zalecenia dotyczące bezpieczeństwa można znaleźć na stronie Regulatory Compliance (Informacje o zgodności z przepisami prawnymi) pod adresem [www.dell.com/regulatory\\_compliance](http://www.dell.com/regulatory_compliance).

## Procedura

- 1 Podłącz kabel mikrofonu do modułu mikrofonu.
- 2 Wsuń moduł mikrofonu do gniazda na podstawie zestawu wyświetlacza.

## Po wykonaniu procedury

- 1 Zainstaluj [pokrywę tylną](#).
- 2 Wykonaj punkt 4 procedury „[Instalowanie napędu dysków optycznych](#)”.
- 3 Zainstaluj [podstawkę](#).

# Wymontowywanie osłony płyty systemowej

---



**PRZESTROGA:** Przed przystąpieniem do wykonywania czynności wymagających otwarcia obudowy komputera należy zapoznać się z instrukcjami dotyczącymi bezpieczeństwa dostarczonymi z komputerem i wykonać procedurę przedstawioną w sekcji [Przed rozpoczęciem serwisowania komputera](#). Po zakończeniu pracy należy wykonać procedurę przedstawioną w sekcji [Po zakończeniu serwisowania komputera](#). Dodatkowe zalecenia dotyczące bezpieczeństwa można znaleźć na stronie Regulatory Compliance (Informacje o zgodności z przepisami prawnymi) pod adresem [www.dell.com/regulatory\\_compliance](http://www.dell.com/regulatory_compliance).

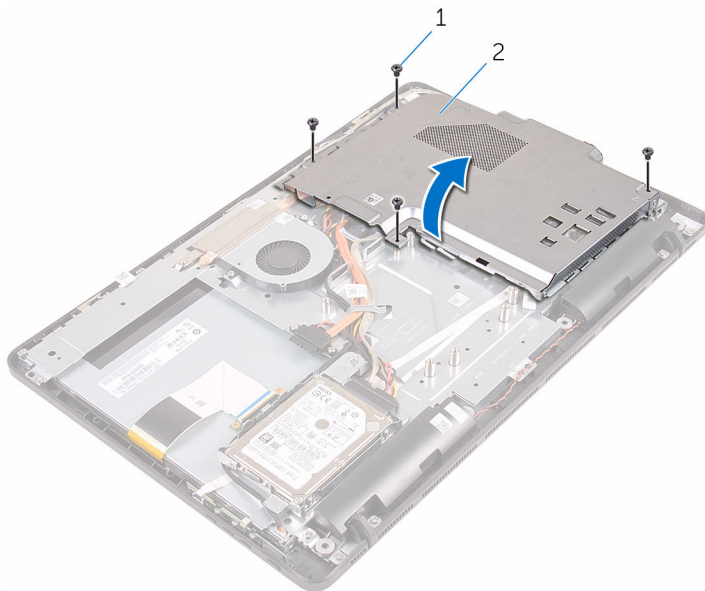
## Przed wykonaniem procedury

- 1 Wymontuj [podstawkę](#).
- 2 Wykonaj punkty od 1 do 2 procedury „[Wymontowywanie napędu dysków optycznych](#)”.
- 3 Wymontuj [pokrywę tylną](#).

## Procedura

- 1 Wykręć śruby mocujące osłonę płyty systemowej do podstawy zestawu wyświetlacza.

2 Unieś osłonę płyty systemowej podstawy zestawu wyświetlacza.



1 śruby (4)

2 osłona płyty systemowej

# Instalowanie osłony płyty systemowej

---



**PRZESTROGA:** Przed przystąpieniem do wykonywania czynności wymagających otwarcia obudowy komputera należy zapoznać się z instrukcjami dotyczącymi bezpieczeństwa dostarczonymi z komputerem i wykonać procedurę przedstawioną w sekcji [Przed rozpoczęciem serwisowania komputera](#). Po zakończeniu pracy należy wykonać procedurę przedstawioną w sekcji [Po zakończeniu serwisowania komputera](#). Dodatkowe zalecenia dotyczące bezpieczeństwa można znaleźć na stronie Regulatory Compliance (Informacje o zgodności z przepisami prawnymi) pod adresem [www.dell.com/regulatory\\_compliance](http://www.dell.com/regulatory_compliance).

## Procedura

- 1 Dopasuj szczeliny w osłonie płyty systemowej do portów na płycie systemowej, a następnie włóż osłonę płyty systemowej do podstawy zestawu wyświetlacza.
- 2 Dopasuj otwory na śruby w osłonie płyty systemowej do otworów w podstawie zestawu wyświetlacza.
- 3 Wkręć śruby mocujące osłonę płyty systemowej do podstawy zestawu wyświetlacza.

## Po wykonaniu procedury

- 1 Zainstaluj [pokrywę tylną](#).
- 2 Wykonaj punkt 4 procedury „[Instalowanie napędu dysków optycznych](#)”.
- 3 Zainstaluj [podstawkę](#).

# Wymontowywanie kamery

---



**PRZESTROGA:** Przed przystąpieniem do wykonywania czynności wymagających otwarcia obudowy komputera należy zapoznać się z instrukcjami dotyczącymi bezpieczeństwa dostarczonymi z komputerem i wykonać procedurę przedstawioną w sekcji [Przed rozpoczęciem serwisowania komputera](#). Po zakończeniu pracy należy wykonać procedurę przedstawioną w sekcji [Po zakończeniu serwisowania komputera](#). Dodatkowe zalecenia dotyczące bezpieczeństwa można znaleźć na stronie Regulatory Compliance (Informacje o zgodności z przepisami prawnymi) pod adresem [www.dell.com/regulatory\\_compliance](http://www.dell.com/regulatory_compliance).

## Przed wykonaniem procedury



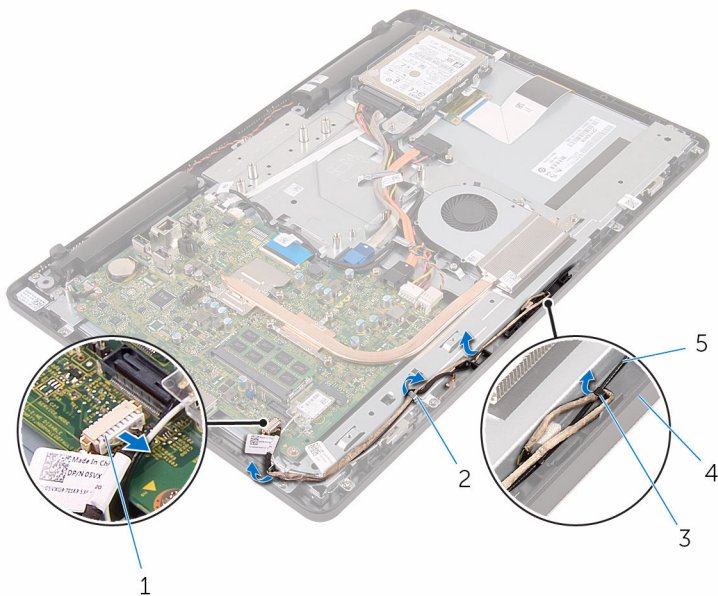
**UWAGA:** Niniejszy rozdział ma zastosowanie tylko do systemów wyposażonych w ekran dotykowy. W systemach bez ekranu dotykowego mikrofony są zintegrowane w zestawie kamery.

- 1 Wymontuj [podstawkę](#).
- 2 Wykonaj punkty od 1 do 2 procedury „[Wymontowywanie napędu dysków optycznych](#)”.
- 3 Wymontuj [pokrywę tylną](#).
- 4 Wymontuj [osłonę płyty systemowej](#).

## Procedura

- 1 Odlącz kabel mikrofonu i kamery od płyty systemowej.
- 2 Zanotuj sposób poprowadzenia kabla kamery, a następnie wyjmij kabel z prowadnic i zaczepu w podstawie zestawu wyświetlacza.
- 3 Zanotuj sposób poprowadzenia kabla antenowego, a następnie wyjmij kabel z zaczepu w podstawie zestawu wyświetlacza.

- 4 Wymij kabel kamery z zaczepu z tyłu ramki kamery.



1 kabel mikrofonu i kamery

3 zaczep

5 kabel antenowy

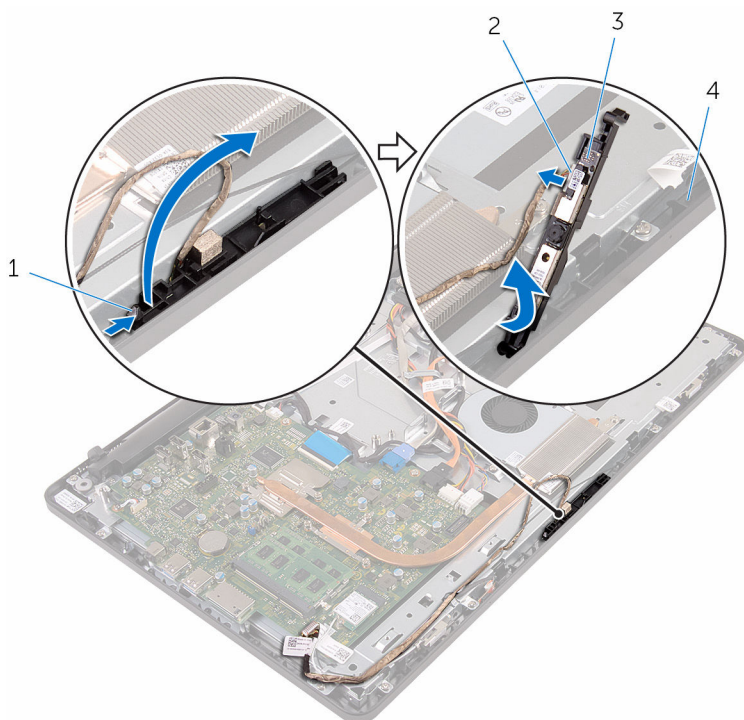
2 prowadnice

4 podstawa zestawu wyświetlacza

- 5 Palcami naciśnij zacisk mocujący i odwróć kamerę.

- 6 Odłącz kabel kamery od kamery.

7 Uwolnij ramkę kamery z zaczepu w podstawie zestawu wyświetlacza i wyjmij ją.



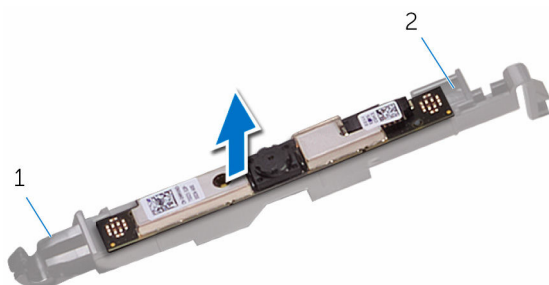
1 zacisk mocujący

2 kabel kamery

3 ramka kamery

4 podstawa zestawu wyświetlacza

8 Odklej kamerę od ramki kamery.



1 zaczep

2 ramka kamery

# Instalowanie kamery

---



**PRZESTROGA:** Przed przystąpieniem do wykonywania czynności wymagających otwarcia obudowy komputera należy zapoznać się z instrukcjami dotyczącymi bezpieczeństwa dostarczonymi z komputerem i wykonać procedurę przedstawioną w sekcji [Przed rozpoczęciem serwisowania komputera](#). Po zakończeniu pracy należy wykonać procedurę przedstawioną w sekcji [Po zakończeniu serwisowania komputera](#). Dodatkowe zalecenia dotyczące bezpieczeństwa można znaleźć na stronie Regulatory Compliance (Informacje o zgodności z przepisami prawnymi) pod adresem [www.dell.com/regulatory\\_compliance](http://www.dell.com/regulatory_compliance).

## Procedura



- 1 Podłącz kamerę do ramki kamery.
- 2 Podłącz kabel kamery do modułu kamery.
- 3 Wciśnij ramkę kamery do gniazda w osłonie wyświetlacza, aby ją osadzić.
- 4 Umieść kabel kamery i kabel antenowy w prowadnicach w podstawie zestawu wyświetlacza.
- 5 Podłącz kabel mikrofonu i kamery do płyty systemowej.

## Po wykonaniu procedury

- 1 Zainstaluj [osłonę płyty systemowej](#).
- 2 Zainstaluj [pokrywę tylną](#).
- 3 Wykonaj punkt 4 procedury „[Instalowanie napędu dysków optycznych](#)”.
- 4 Zainstaluj [podstawkę](#).

# Wymontowywanie baterii pastylkowej

---

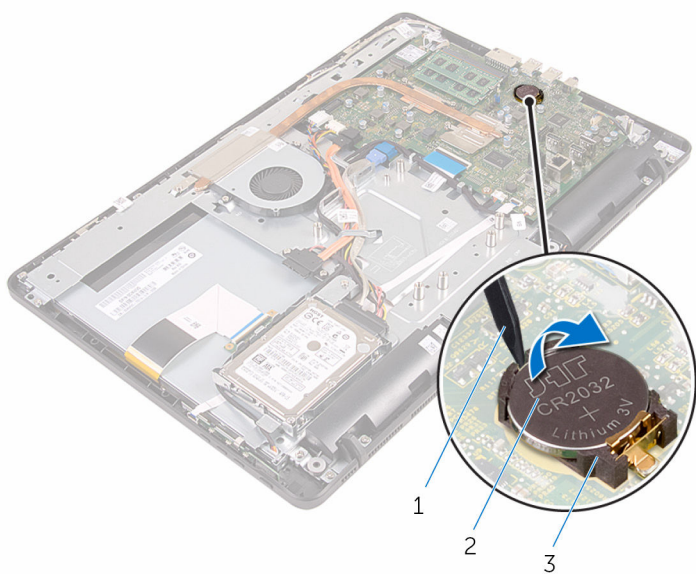
-  **PRZESTROGA:** Przed przystąpieniem do wykonywania czynności wymagających otwarcia obudowy komputera należy zapoznać się z instrukcjami dotyczącymi bezpieczeństwa dostarczonymi z komputerem i wykonać procedurę przedstawioną w sekcji [Przed rozpoczęciem serwisowania komputera](#). Po zakończeniu pracy należy wykonać procedurę przedstawioną w sekcji [Po zakończeniu serwisowania komputera](#). Dodatkowe zalecenia dotyczące bezpieczeństwa można znaleźć na stronie Regulatory Compliance (Informacje o zgodności z przepisami prawnymi) pod adresem [www.dell.com/regulatory\\_compliance](http://www.dell.com/regulatory_compliance).
-  **OSTRZEŻENIE:** Wyjęcie baterii pastylkowej powoduje zresetowanie ustawień systemu BIOS i przywrócenie ich domyślnych wartości. Producent zaleca zanotowanie ustawień systemu BIOS przed wyjęciem baterii pastylkowej.

## Przed wykonaniem procedury

- 1 Wymontuj [podstawkę](#).
- 2 Wykonaj punkty od 1 do 2 procedury „[Wymontowywanie napędu dysków optycznych](#)”.
- 3 Wymontuj [pokrywę tylną](#).
- 4 Wymontuj [osłonę płyty systemowej](#).

## Procedura

Rysikiem z tworzywa sztucznego delikatnie podważ baterię pastylkową i wyjmij ją z gniazda na płycie systemowej.



1 rysik z tworzywa sztucznego  
3 gniazdo baterii

2 bateria pastylkowa

# Instalowanie baterii pastylkowej

---



**PRZESTROGA:** Przed przystąpieniem do wykonywania czynności wymagających otwarcia obudowy komputera należy zapoznać się z instrukcjami dotyczącymi bezpieczeństwa dostarczonymi z komputerem i wykonać procedurę przedstawioną w sekcji [Przed rozpoczęciem serwisowania komputera](#). Po zakończeniu pracy należy wykonać procedurę przedstawioną w sekcji [Po zakończeniu serwisowania komputera](#). Dodatkowe zalecenia dotyczące bezpieczeństwa można znaleźć na stronie Regulatory Compliance (Informacje o zgodności z przepisami prawnymi) pod adresem [www.dell.com/regulatory\\_compliance](http://www.dell.com/regulatory_compliance).

## Procedura

Włóż baterię pastylkową do gniazda biegunem dodatnim skierowanym do góry i dociśnij.

## Po wykonaniu procedury

- 1 Zainstaluj [osłonę płyty systemowej](#).
- 2 Zainstaluj [pokrywę tylną](#).
- 3 Wykonaj punkt 4 procedury „[Instalowanie napędu dysków optycznych](#)”.
- 4 Zainstaluj [podstawkę](#).

# Wymontowywanie wentylatora

---



**PRZESTROGA:** Przed przystąpieniem do wykonywania czynności wymagających otwarcia obudowy komputera należy zapoznać się z instrukcjami dotyczącymi bezpieczeństwa dostarczonymi z komputerem i wykonać procedurę przedstawioną w sekcji [Przed rozpoczęciem serwisowania komputera](#). Po zakończeniu pracy należy wykonać procedurę przedstawioną w sekcji [Po zakończeniu serwisowania komputera](#). Dodatkowe zalecenia dotyczące bezpieczeństwa można znaleźć na stronie Regulatory Compliance (Informacje o zgodności z przepisami prawnymi) pod adresem [www.dell.com/regulatory\\_compliance](http://www.dell.com/regulatory_compliance).

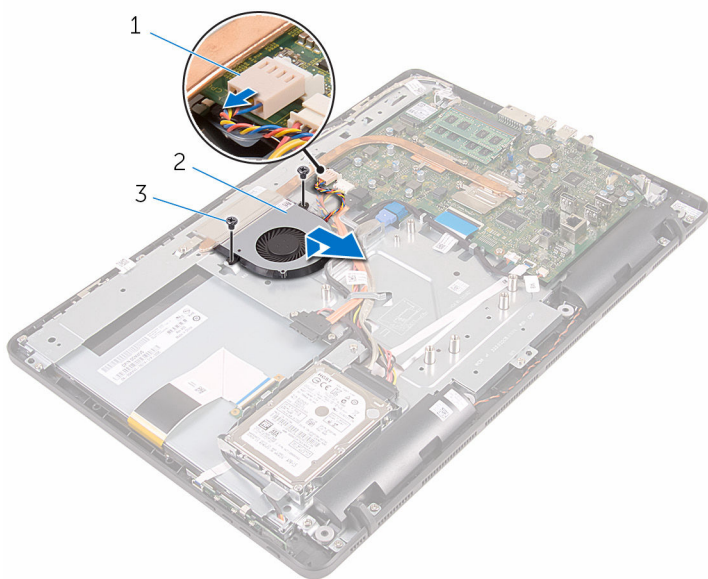
## Przed wykonaniem procedury

- 1 Wymontuj [podstawkę](#).
- 2 Wykonaj punkty od 1 do 2 procedury „[Wymontowywanie napędu dysków optycznych](#)”.
- 3 Wymontuj [pokrywę tylną](#).
- 4 Wymontuj [osłonę płyty systemowej](#).

## Procedura

- 1 Odłącz kabel wentylatora od płyty systemowej.
- 2 Wykręć śruby mocujące wentylator do podstawy zestawu wyświetlacza.

**3** Unieś i wyjmij wentylator spod radiatora.



1 kabel wentylatora

2 wentylator

3 śruby (2)

# Instalowanie wentylatora

---



**PRZESTROGA:** Przed przystąpieniem do wykonywania czynności wymagających otwarcia obudowy komputera należy zapoznać się z instrukcjami dotyczącymi bezpieczeństwa dostarczonymi z komputerem i wykonać procedurę przedstawioną w sekcji [Przed rozpoczęciem serwisowania komputera](#). Po zakończeniu pracy należy wykonać procedurę przedstawioną w sekcji [Po zakończeniu serwisowania komputera](#). Dodatkowe zalecenia dotyczące bezpieczeństwa można znaleźć na stronie Regulatory Compliance (Informacje o zgodności z przepisami prawnymi) pod adresem [www.dell.com/regulatory\\_compliance](http://www.dell.com/regulatory_compliance).

## Procedura

- 1 Wsuń wentylator pod radiator i umieść go w podstawie zestawu wyświetlacza.
- 2 Dopasuj otwory na śruby w wentylatorze do otworów w podstawie zestawu wyświetlacza.
- 3 Wkręć śruby mocujące wentylator do podstawy zestawu wyświetlacza.
- 4 Podłącz kabel wentylatora do złącza na płycie systemowej.

## Po wykonaniu procedury

- 1 Zainstaluj [osłonę płyty systemowej](#).
- 2 Zainstaluj [pokrywę tylną](#).
- 3 Wykonaj punkt 4 procedury „[Instalowanie napędu dysków optycznych](#)”.
- 4 Zainstaluj [podstawkę](#).

# Wymontowywanie radiatora

---



**PRZESTROGA:** Przed przystąpieniem do wykonywania czynności wymagających otwarcia obudowy komputera należy zapoznać się z instrukcjami dotyczącymi bezpieczeństwa dostarczonymi z komputerem i wykonać procedurę przedstawioną w sekcji [Przed rozpoczęciem serwisowania komputera](#). Po zakończeniu pracy należy wykonać procedurę przedstawioną w sekcji [Po zakończeniu serwisowania komputera](#). Dodatkowe zalecenia dotyczące bezpieczeństwa można znaleźć na stronie Regulatory Compliance (Informacje o zgodności z przepisami prawnymi) pod adresem [www.dell.com/regulatory\\_compliance](http://www.dell.com/regulatory_compliance).



**PRZESTROGA:** Radiator może się nagrzewać podczas pracy komputera; jest to normalne zjawisko. Przed dotknięciem radiatora należy poczekać, aż ostygnie.



**OSTRZEŻENIE:** Aby zapewnić jak najlepsze chłodzenie procesora, nie należy dotykać powierzchni termoprzewodzących na zestawie chłodzącym procesora. Substancje oleiste na skórze dłoni mogą zmniejszyć przewodność cieplną.

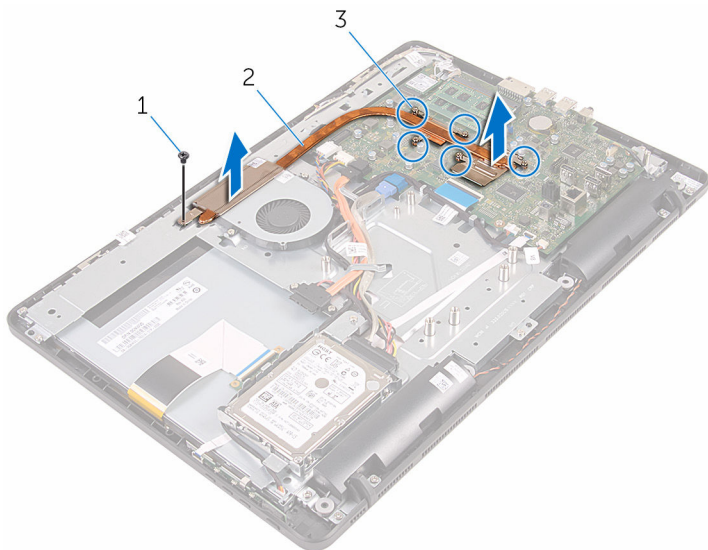
## Przed wykonaniem procedury

- 1 Wymontuj [podstawkę](#).
- 2 Wykonaj punkty od 1 do 2 procedury „[Wymontowywanie napędu dysków optycznych](#)”.
- 3 Wymontuj [pokrywę tylną](#).
- 4 Wymontuj [osłonę płyty systemowej](#).

## Procedura

- 1 Wykręć śrubę mocującą radiator do podstawy zestawu wyświetlacza.
- 2 W kolejności wskazanej na radiatorze poluzuj śruby mocujące radiator do płyty systemowej.

**3** Zdejmij radiator z płyty systemowej.




1 śruba

2 radiator


3 śruby mocujące (5)

# Instalowanie radiatora

---

 **PRZESTROGA:** Przed przystąpieniem do wykonywania czynności wymagających otwarcia obudowy komputera należy zapoznać się z instrukcjami dotyczącymi bezpieczeństwa dostarczonymi z komputerem i wykonać procedurę przedstawioną w sekcji [Przed rozpoczęciem serwisowania komputera](#). Po zakończeniu pracy należy wykonać procedurę przedstawioną w sekcji [Po zakończeniu serwisowania komputera](#). Dodatkowe zalecenia dotyczące bezpieczeństwa można znaleźć na stronie Regulatory Compliance (Informacje o zgodności z przepisami prawnymi) pod adresem [www.dell.com/regulatory\\_compliance](http://www.dell.com/regulatory_compliance).

 **OSTRZEŻENIE:** Nieprawidłowe zainstalowanie radiatora może spowodować uszkodzenie płyty systemowej i procesora.

 **UWAGA:** Jeśli jest instalowana wcześniej używana płyta systemowa i ten sam radiator, można ponownie wykorzystać tę samą pastę termoprzewodzącą. W przypadku wymiany płyty systemowej lub radiatora należy użyć podkładki termoprzewodzącej dostarczonej w zestawie, aby zapewnić właściwe odprowadzanie ciepła.

## Procedura

- 1 Dopasuj śruby mocujące w radiatorze procesora do otworów na płycie systemowej.
- 2 W kolejności wskazanej na radiatorze dokręć śruby mocujące radiator do płyty systemowej.
- 3 Wkręć śrubę mocującą radiator do podstawy zestawu wyświetlacza.

## Po wykonaniu procedury

- 1 Zainstaluj [osłonę płyty systemowej](#).
- 2 Zainstaluj [pokrywę tylną](#).
- 3 Wykonaj punkt 4 procedury „[Instalowanie napędu dysków optycznych](#)”.
- 4 Zainstaluj [podstawkę](#).

# Wymontowywanie głośników

---



**PRZESTROGA:** Przed przystąpieniem do wykonywania czynności wymagających otwarcia obudowy komputera należy zapoznać się z instrukcjami dotyczącymi bezpieczeństwa dostarczonymi z komputerem i wykonać procedurę przedstawioną w sekcji [Przed rozpoczęciem serwisowania komputera](#). Po zakończeniu pracy należy wykonać procedurę przedstawioną w sekcji [Po zakończeniu serwisowania komputera](#). Dodatkowe zalecenia dotyczące bezpieczeństwa można znaleźć na stronie Regulatory Compliance (Informacje o zgodności z przepisami prawnymi) pod adresem [www.dell.com/regulatory\\_compliance](http://www.dell.com/regulatory_compliance).

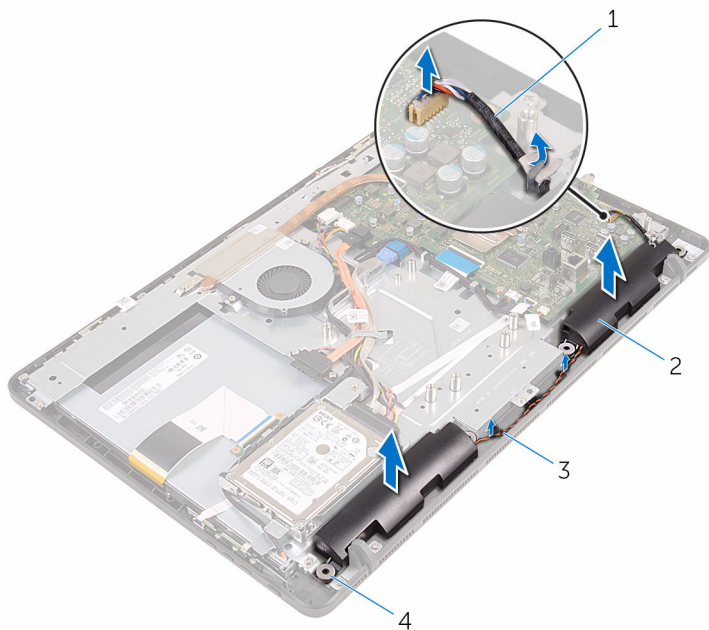
## Przed wykonaniem procedury

- 1 Wymontuj [podstawkę](#).
- 2 Wykonaj punkty od 1 do 2 procedury „[Wymontowywanie napędu dysków optycznych](#)”.
- 3 Wymontuj [pokrywę tylną](#).
- 4 Wymontuj [osłonę płyty systemowej](#).

## Procedura

- 1 Odłącz kabel głośników od płyty systemowej.
- 2 Zapamiętaj ułożenie kabla głośników i położenie gumowych pierścieni uszczelniających w osłonie komputera.

**3** Wyjmij głośniki razem z kablem z osłony wyświetlacza.



1 kabel głośników

3 prowadnice

2 głośniki (2)

4 gumowe pierścienie uszczelniające (4)

# Instalowanie głośników

---



**PRZESTROGA:** Przed przystąpieniem do wykonywania czynności wymagających otwarcia obudowy komputera należy zapoznać się z instrukcjami dotyczącymi bezpieczeństwa dostarczonymi z komputerem i wykonać procedurę przedstawioną w sekcji [Przed rozpoczęciem serwisowania komputera](#). Po zakończeniu pracy należy wykonać procedurę przedstawioną w sekcji [Po zakończeniu serwisowania komputera](#). Dodatkowe zalecenia dotyczące bezpieczeństwa można znaleźć na stronie Regulatory Compliance (Informacje o zgodności z przepisami prawnymi) pod adresem [www.dell.com/regulatory\\_compliance](http://www.dell.com/regulatory_compliance).

## Procedura

- 1 Za pomocą wypustek i gumowych pierścieni uszczelniających w osłonie wyświetlacza umieść głośniki w osłonie wyświetlacza.
- 2 Umieść kabel głośników w przewodnicach w podstawie osłonie wyświetlacza i w podstawie panelu wyświetlacza.
- 3 Podłącz kabel głośnika do płyty systemowej.

## Po wykonaniu procedury

- 1 Zainstaluj [osłonę płyty systemowej](#).
- 2 Zainstaluj [pokrywę tylną](#).
- 3 Wykonaj punkt 4 procedury „[Instalowanie napędu dysków optycznych](#)”.
- 4 Zainstaluj [podstawkę](#).

# Wymontowywanie płyty systemowej



**PRZESTROGA:** Przed przystąpieniem do wykonywania czynności wymagających otwarcia obudowy komputera należy zapoznać się z instrukcjami dotyczącymi bezpieczeństwa dostarczonymi z komputerem i wykonać procedurę przedstawioną w sekcji [Przed rozpoczęciem serwisowania komputera](#). Po zakończeniu pracy należy wykonać procedurę przedstawioną w sekcji [Po zakończeniu serwisowania komputera](#). Dodatkowe zalecenia dotyczące bezpieczeństwa można znaleźć na stronie Regulatory Compliance (Informacje o zgodności z przepisami prawnymi) pod adresem [www.dell.com/regulatory\\_compliance](http://www.dell.com/regulatory_compliance).



**UWAGA:** Znacznik serwisowy komputera znajduje się na płycie systemowej. Po wymianie płyty systemowej należy wprowadzić znacznik serwisowy w systemie BIOS.



**UWAGA:** Wymiana płyty systemowej powoduje usunięcie wszystkich zmian wprowadzonych w systemie BIOS za pomocą programu konfiguracji systemu. Po wymianie płyty systemowej trzeba ponownie wprowadzić żądane zmiany.



**UWAGA:** Przed odłączeniem kabli od płyty systemowej należy zanotować rozmieszczenie złączy, tak aby móc poprawnie podłączyć kable po wymianie płyty systemowej.

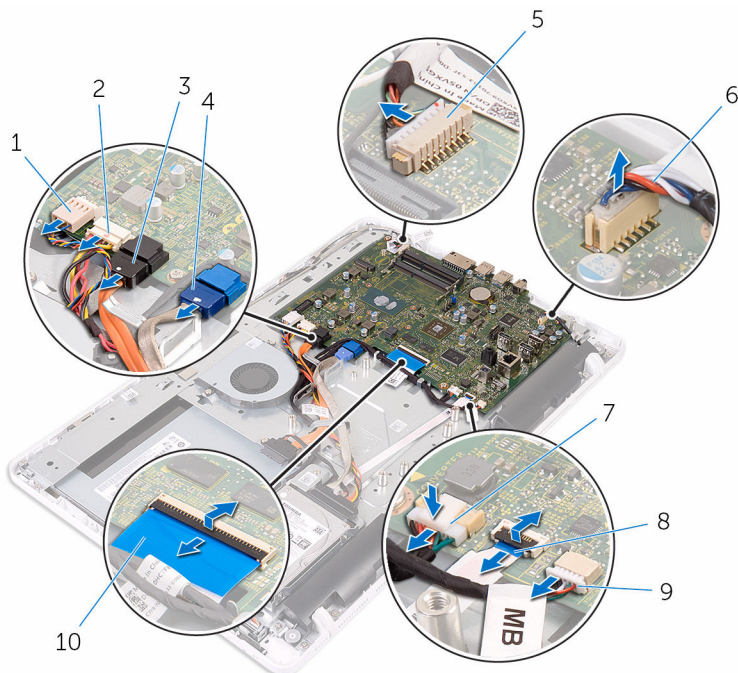
## Przed wykonaniem procedury

- 1 Wymontuj [podstawkę](#).
- 2 Wykonaj punkty od 1 do 2 procedury „[Wymontowywanie napędu dysków optycznych](#)”.
- 3 Wymontuj [pokrywę tylną](#).
- 4 Wymontuj [osłonę płyty systemowej](#).
- 5 Wymontuj [radiador](#).
- 6 Wymontuj [moduł pamięci](#).
- 7 Wymontuj [kartę sieci bezprzewodowej](#).


## Procedura

- 1 Odłącz kabel wentylatora, kabel zasilania dysku twardego i napędu dysków optycznych, kabel danych napędu dysków optycznych, kabel danych dysku twardego, kabel mikrofonu i kabel, kabel głośników, kabel zasilania panelu wyświetlacza i kabel płyty funkcji dotykowych od płyty systemowej.

- 2 Otwórz zatrzaski i odłącz kabel płyty przycisków sterowania i kabel wyświetlacza od płyty systemowej.

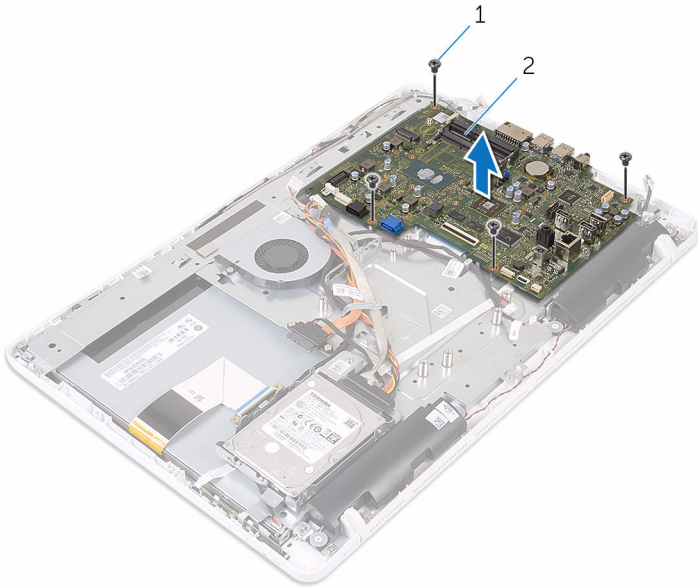


- |   |                                       |    |   |
|---|---------------------------------------|----|---|
| 1 | kabel wentylatora                     | 2  | kabel zasilania dysku twardego i napędu dysków optycznych |
| 3 | kabel danych napędu dysków optycznych | 4  | kabel danych dysku twardego                               |
| 5 | kabel mikrofonu i kamery              | 6  | kabel głośników   |
| 7 | kabel zasilania panelu wyświetlacza   | 8  | kabel płyty przycisków sterujących                        |
| 9 | kabel tabliczki dotykowej             | 10 | kabel wyświetlacza  |

 **UWAGA:** kabel płyty funkcji dotykowych nie jest dostępny w systemach bez ekranu dotykowego.

- 3 Wykręć śruby mocujące płytę systemową do podstawy zestawu wyświetlacza.

4 Wyjmij płytę systemową z podstawy zestawu wyświetlacza.





1 śruby (4)


2 płyta systemowa

# Instalowanie płyty systemowej

---

 **PRZESTROGA:** Przed przystąpieniem do wykonywania czynności wymagających otwarcia obudowy komputera należy zapoznać się z instrukcjami dotyczącymi bezpieczeństwa dostarczonymi z komputerem i wykonać procedurę przedstawioną w sekcji [Przed rozpoczęciem serwisowania komputera](#). Po zakończeniu pracy należy wykonać procedurę przedstawioną w sekcji [Po zakończeniu serwisowania komputera](#). Dodatkowe zalecenia dotyczące bezpieczeństwa można znaleźć na stronie Regulatory Compliance (Informacje o zgodności z przepisami prawnymi) pod adresem [www.dell.com/regulatory\\_compliance](http://www.dell.com/regulatory_compliance).

 **UWAGA:** Znacznik serwisowy komputera znajduje się na płycie systemowej. Po wymianie płyty systemowej należy wprowadzić znacznik serwisowy w systemie BIOS.

 **UWAGA:** Wymiana płyty systemowej powoduje usunięcie wszystkich zmian wprowadzonych w systemie BIOS za pomocą programu konfiguracji systemu. Po wymianie płyty systemowej trzeba ponownie wprowadzić żądane zmiany.

## Procedura

- 1 Dopasuj otwory na śruby w płycie systemowej do otworów w podstawie zestawu wyświetlacza.
- 2 Wkręć śruby mocujące płytę systemową do podstawy zestawu wyświetlacza.
- 3 Podłącz płytę przycisków sterowania i kable wyświetlacza do złączy na płycie systemowej i naciśnij zatrzaski złączy, aby zamocować kable.
- 4 Podłącz kabel płyty funkcji dotykowych, kabel zasilania panelu wyświetlacza, kabel głośników, kabel mikrofonu i kamery, kabel danych dysku twardego, kabel danych napędu dysków optycznych, kabel zasilania dysku twardego, kabel zasilania napędu dysków optycznych i kabel wentylatora do płyty systemowej.

## Po wykonaniu procedury

- 1 Zainstaluj [kartę sieci bezprzewodowej](#).
- 2 Zainstaluj [moduł pamięci](#).
- 3 Zainstaluj [radiador](#).
- 4 Zainstaluj [osłonę płyty systemowej](#).
- 5 Zainstaluj [pokrywę tylną](#).
- 6 Wykonaj punkt 4 procedury „[Instalowanie napędu dysków optycznych](#)”.
- 7 Zainstaluj [podstawkę](#).

# Wymontowywanie kabla wyświetlacza

---



**PRZESTROGA:** Przed przystąpieniem do wykonywania czynności wymagających otwarcia obudowy komputera należy zapoznać się z instrukcjami dotyczącymi bezpieczeństwa dostarczonymi z komputerem i wykonać procedurę przedstawioną w sekcji [Przed rozpoczęciem serwisowania komputera](#). Po zakończeniu pracy należy wykonać procedurę przedstawioną w sekcji [Po zakończeniu serwisowania komputera](#). Dodatkowe zalecenia dotyczące bezpieczeństwa można znaleźć na stronie Regulatory Compliance (Informacje o zgodności z przepisami prawnymi) pod adresem [www.dell.com/regulatory\\_compliance](http://www.dell.com/regulatory_compliance).

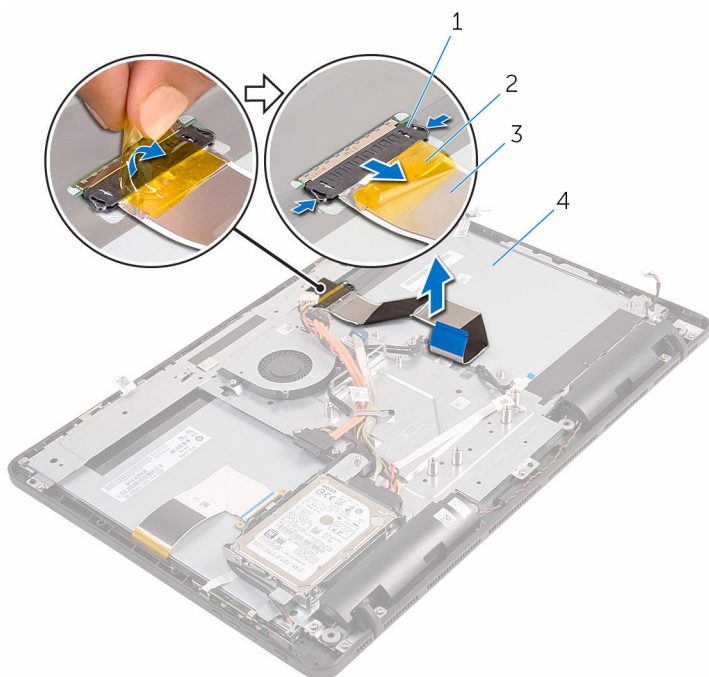
## Przed wykonaniem procedury

- 1 Wymontuj [podstawkę](#).
- 2 Wykonaj punkty od 1 do 2 procedury „[Wymontowywanie napędu dysków optycznych](#)”.
- 3 Wymontuj [pokrywę tylną](#).
- 4 Wymontuj [moduł pamięci](#).
- 5 Wymontuj [kartę sieci bezprzewodowej](#).
- 6 Wymontuj [płyte przycisków sterowania](#).
- 7 Wymontuj [mikrofon](#).
- 8 Wymontuj [osłonę płyty systemowej](#).
- 9 Wymontuj [radiator](#).
- 10 Wymontuj [płyte systemową](#).

## Procedura

- 1 Zdejmij taśmę mocującą kabel wyświetlacza do zestawu wyświetlacza.
- 2 Naciśnij zaciski i odłącz kabel wyświetlacza od zestawu wyświetlacza.

3 Wymij kabel wyświetlacza z zestawu wyświetlacza.



1 zaciski (2)

2 taśma

3 kabel wyświetlacza

4 zestaw wyświetlacza

# Instalowanie kabla wyświetlacza

---



**PRZESTROGA:** Przed przystąpieniem do wykonywania czynności wymagających otwarcia obudowy komputera należy zapoznać się z instrukcjami dotyczącymi bezpieczeństwa dostarczonymi z komputerem i wykonać procedurę przedstawioną w sekcji [Przed rozpoczęciem serwisowania komputera](#). Po zakończeniu pracy należy wykonać procedurę przedstawioną w sekcji [Po zakończeniu serwisowania komputera](#). Dodatkowe zalecenia dotyczące bezpieczeństwa można znaleźć na stronie Regulatory Compliance (Informacje o zgodności z przepisami prawnymi) pod adresem [www.dell.com/regulatory\\_compliance](http://www.dell.com/regulatory_compliance).

## Procedura

- 1 Podłącz kabel wyświetlacza do zestawu wyświetlacza i zamknij zatrzask złącza, aby zamocować kabel.
- 2 Przyklej taśmę mocującą kabel wyświetlacza do zestawu wyświetlacza.

## Po wykonaniu procedury

- 1 Zainstaluj [płyte systemową](#).
- 2 Zainstaluj [radiator](#).
- 3 Zainstaluj [osłonę płyty systemowej](#).
- 4 Zainstaluj [mikrofon](#).
- 5 Zainstaluj [płyte przycisków sterowania](#).
- 6 Zainstaluj [kartę sieci bezprzewodowej](#).
- 7 Zainstaluj [moduł pamięci](#).
- 8 Zainstaluj [pokrywe tylną](#).
- 9 Wykonaj punkt 4 procedury „[Instalowanie napędu dysków optycznych](#)”.
- 10 Zainstaluj [podstawkę](#).

# Wymontowywanie zestawu wyświetlacza

---



**PRZESTROGA:** Przed przystąpieniem do wykonywania czynności wymagających otwarcia obudowy komputera należy zapoznać się z instrukcjami dotyczącymi bezpieczeństwa dostarczonymi z komputerem i wykonać procedurę przedstawioną w sekcji [Przed rozpoczęciem serwisowania komputera](#). Po zakończeniu pracy należy wykonać procedurę przedstawioną w sekcji [Po zakończeniu serwisowania komputera](#). Dodatkowe zalecenia dotyczące bezpieczeństwa można znaleźć na stronie Regulatory Compliance (Informacje o zgodności z przepisami prawnymi) pod adresem [www.dell.com/regulatory\\_compliance](http://www.dell.com/regulatory_compliance).

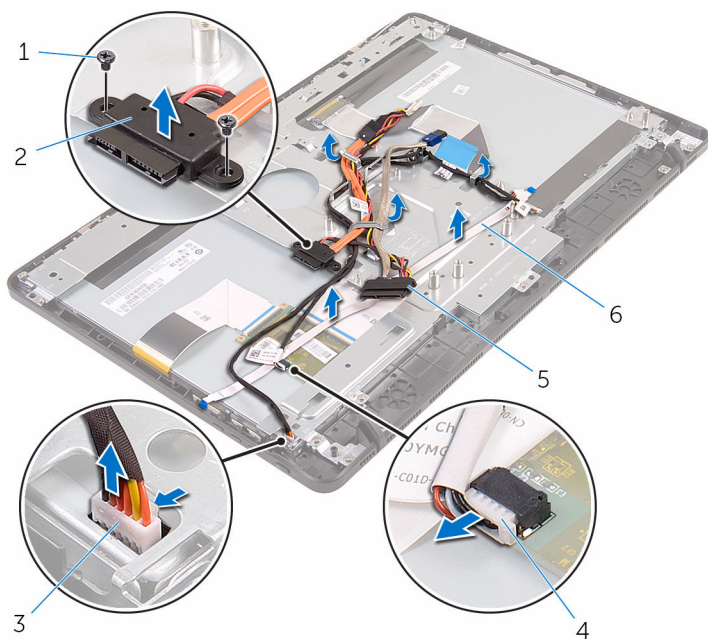
## Przed wykonaniem procedury

- 1 Wymontuj [podstawkę](#).
- 2 Wykonaj punkty od 1 do 2 procedury „[Wymontowywanie napędu dysków optycznych](#)”.
- 3 Wymontuj [pokrywę tylną](#).
- 4 Wykonaj punkty od 1 do 4 procedury „[Wymontowywanie dysku twardego](#)”.
- 5 Wymontuj [płyte przycisków sterowania](#).
- 6 Wymontuj [mikrofon](#).
- 7 Wymontuj [osłonę płyty systemowej](#).
- 8 Wymontuj [kamerę](#).
- 9 Wymontuj [wentylator](#).
- 10 Wymontuj [radiator](#).
- 11 Wymontuj [moduł pamięci](#).
- 12 Wymontuj [głośniki](#).
- 13 Wymontuj [kartę sieci bezprzewodowej](#).
- 14 Wymontuj [płyte systemową](#).
- 15 Wymontuj [kabel wyświetlacza](#).

## Procedura

- 1 Wykręć śruby mocujące kabel danych napędu dysków optycznych do podstawy zestawu wyświetlacza.

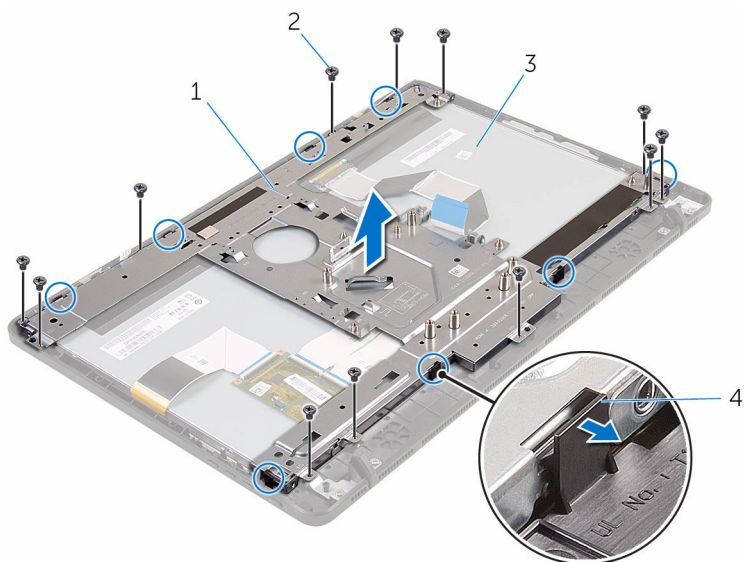
- 2 Odłącz kabel płyty funkcji dotykowych i kabel zasilania panelu wyświetlacza od złączy w podstawie zestawu wyświetlacza.
- 3 Zanotuj sposób poprowadzenia kabla danych napędu dysków optycznych, płyty funkcji dotykowych, podświetlenia ekranu, dysku twardego i płyty przycisków sterowania, a następnie wyjmij kable z prowadnic w podstawie zestawu wyświetlacza.



- |   |                                |   |                                       |
|---|--------------------------------|---|---------------------------------------|
| 1 | śruby (2)                      | 2 | kabel danych napędu dysków optycznych |
| 3 | kabel płyty funkcji dotykowych | 4 | kabel zasilania panelu wyświetlacza   |
| 5 | kabel dysku twardego           | 6 | kabel płyty przycisków sterowania     |

- 4 Wykręć śruby mocujące podstawę zestawu wyświetlacza do zestawu wyświetlacza.

- 5 Uwolnij podstawę zestawu wyświetlacza z zaczepów w zestawie wyświetlacza.



- |   |                               |   |             |
|---|-------------------------------|---|-------------|
| 1 | podstawa zestawu wyświetlacza | 2 | śruby (12)  |
| 3 | zestaw wyświetlacza           | 4 | zaczepy (8) |

- 6 Wyjmij podstawę zestawu wyświetlacza z zestawu wyświetlacza.  
7 Wymontuj [gumowe nóżki](#).



1 zestaw wyświetlacza

# Instalowanie zestawu wyświetlacza

---



**PRZESTROGA:** Przed przystąpieniem do wykonywania czynności wymagających otwarcia obudowy komputera należy zapoznać się z instrukcjami dotyczącymi bezpieczeństwa dostarczonymi z komputerem i wykonać procedurę przedstawioną w sekcji [Przed rozpoczęciem serwisowania komputera](#). Po zakończeniu pracy należy wykonać procedurę przedstawioną w sekcji [Po zakończeniu serwisowania komputera](#). Dodatkowe zalecenia dotyczące bezpieczeństwa można znaleźć na stronie Regulatory Compliance (Informacje o zgodności z przepisami prawnymi) pod adresem [www.dell.com/regulatory\\_compliance](http://www.dell.com/regulatory_compliance).

## Procedura

- 1 Zainstaluj [gumowe nóżki](#).
- 2 Wsuń zaczepy w zestawie wyświetlacza do szczelin w podstawie zestawu wyświetlacza.
- 3 Zainstaluj podstawę zestawu wyświetlacza w zestawie wyświetlacza.
- 4 Wkręć śruby mocujące podstawę zestawu wyświetlacza do zestawu wyświetlacza.
- 5 Umieść kabel danych napędu dysków optycznych, kabel płyty funkcji dotykowych, kabel podświetlenia ekranu, kabel dysku twardego i kabel płyty przycisków sterowania w prowadnicach w podstawie zestawu wyświetlacza.
- 6 Wkręć śruby mocujące kabel danych napędu dysków optycznych do podstawy zestawu wyświetlacza.

## Po wykonaniu procedury

- 1 Zainstaluj [kabel wyświetlacza](#).
- 2 Zainstaluj [płyte systemową](#).
- 3 Zainstaluj [kartę sieci bezprzewodowej](#).
- 4 Zainstaluj [głośniki](#).
- 5 Zainstaluj [moduł pamięci](#).
- 6 Zainstaluj [radiator](#).
- 7 Zainstaluj [wentylator](#).
- 8 Zainstaluj [kamerę](#).
- 9 Zainstaluj [osłonę płyty systemowej](#).
- 10 Zainstaluj [mikrofon](#).
- 11 Zainstaluj [płyte przycisków sterowania](#).

- 12 Wykonaj punkty od 3 do 7 procedury „[Instalowanie dysku twardego](#)”.
- 13 Zainstaluj [pokrywę tylną](#).
- 14 Wykonaj punkt 4 procedury „[Instalowanie napędu dysków optycznych](#)”.
- 15 Zainstaluj [podstawkę](#).

# Wymontowywanie gumowych nóżek



**PRZESTROGA:** Przed przystąpieniem do wykonywania czynności wymagających otwarcia obudowy komputera należy zapoznać się z instrukcjami dotyczącymi bezpieczeństwa dostarczonymi z komputerem i wykonać procedurę przedstawioną w sekcji [Przed rozpoczęciem serwisowania komputera](#). Po zakończeniu pracy należy wykonać procedurę przedstawioną w sekcji [Po zakończeniu serwisowania komputera](#). Dodatkowe zalecenia dotyczące bezpieczeństwa można znaleźć na stronie Regulatory Compliance (Informacje o zgodności z przepisami prawnymi) pod adresem [www.dell.com/regulatory\\_compliance](http://www.dell.com/regulatory_compliance).

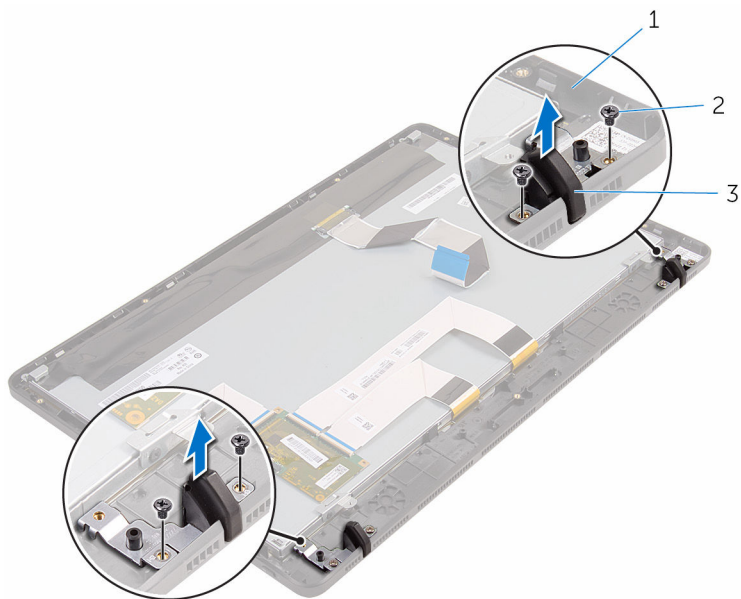
## Przed wykonaniem procedury

- 1 Wymontuj [podstawkę](#).
- 2 Wykonaj punkty od 1 do 2 procedury „[Wymontowywanie napędu dysków optycznych](#)”.
- 3 Wymontuj [pokrywę tylną](#).
- 4 Wykonaj punkty od 1 do 4 procedury „[Wymontowywanie dysku twardego](#)”.
- 5 Wymontuj [osłonę płyty systemowej](#).
- 6 Wymontuj [wentylator](#).
- 7 Wymontuj [radiator](#).
- 8 Wymontuj [moduł pamięci](#).
- 9 Wymontuj [głośniki](#).
- 10 Wymontuj [kartę sieci bezprzewodowej](#).
- 11 Wymontuj [płytkę systemową](#).
- 12 Wykonaj punkty od 1 do 6 procedury „[Wymontowywanie zestawu wyświetlacza](#)”.

## Procedura

- 1 Wykręć śruby mocujące gumowe nóżki do osłony wyświetlacza.

2 Wymij gumowe nóżki z osłony wyświetlacza.



1 osłona wyświetlacza  
3 gumowe nóżki (2)

2 śruby (4)

# Instalowanie gumowych nóżek

---



**PRZESTROGA:** Przed przystąpieniem do wykonywania czynności wymagających otwarcia obudowy komputera należy zapoznać się z instrukcjami dotyczącymi bezpieczeństwa dostarczonymi z komputerem i wykonać procedurę przedstawioną w sekcji [Przed rozpoczęciem serwisowania komputera](#). Po zakończeniu pracy należy wykonać procedurę przedstawioną w sekcji [Po zakończeniu serwisowania komputera](#). Dodatkowe zalecenia dotyczące bezpieczeństwa można znaleźć na stronie Regulatory Compliance (Informacje o zgodności z przepisami prawnymi) pod adresem [www.dell.com/regulatory\\_compliance](http://www.dell.com/regulatory_compliance).

## Procedura

- 1 Dopasuj otwory na śruby w gumowych nóżkach do otworów w osłonie wyświetlacza.
- 2 Wkręć śruby mocujące gumowe nóżki do osłony wyświetlacza.


## Po wykonaniu procedury


- 1 Wykonaj punkty od 2 do 6 procedury „[Instalowanie zestawu wyświetlacza](#)”.
- 2 Zainstaluj [płyte systemową](#).
- 3 Zainstaluj [kartę sieci bezprzewodowej](#).
- 4 Zainstaluj [głośniki](#).
- 5 Zainstaluj [moduł pamięci](#).
- 6 Zainstaluj [radiator](#).
- 7 Zainstaluj [wentylator](#).
- 8 Zainstaluj [osłonę płyty systemowej](#).
- 9 Wykonaj punkty od 3 do 7 procedury „[Instalowanie dysku twardego](#)”.
- 10 Zainstaluj [pokrywe tylną](#).
- 11 Wykonaj punkt 4 procedury „[Instalowanie napędu dysków optycznych](#)”.
- 12 Zainstaluj [podstawkę](#).

# Program konfiguracji systemu BIOS

---

## Przegląd

 **OSTRZEŻENIE:** Ustawienia konfiguracji systemu BIOS powinni modyfikować tylko doświadczeni użytkownicy. Niektóre zmiany mogą spowodować niewłaściwą pracę komputera.


 **UWAGA:** Przed skorzystaniem z programu konfiguracji systemu BIOS zalecane jest zapisanie informacji wyświetlanych na ekranie, aby można je było wykorzystać w przyszłości.

Program konfiguracji systemu BIOS umożliwia:

- Wyświetlanie informacji o sprzęcie zainstalowanym w komputerze, takich jak ilość pamięci operacyjnej (RAM), rozmiar dysku twardego itd.
- Modyfikowanie konfiguracji systemu.
- Ustawianie i modyfikowanie opcji, takich jak hasło, typ zainstalowanego dysku twardego, włączanie i wyłączanie urządzeń itd.

## Uruchamianie programu konfiguracji systemu BIOS

- 1 Włącz (albo uruchom ponownie) komputer.
- 2 Podczas testu POST, po wyświetleniu logo DELL zaczekaj na wyświetlenie monitu o naciśnięcie klawisza F2, a następnie niezwłocznie naciśnij klawisz F2.

 **UWAGA:** Monit o naciśnięcie klawisza F2 sygnalizuje, że klawiatura została zainicjowana. Monit ten może być wyświetlany przez bardzo krótką chwilę, dlatego należy uważnie czekać na jego pojawienie się, a następnie szybko nacisnąć klawisz F2. Naciśnięcie klawisza F2 przed wyświetleniem monitu nie odniesie żadnego skutku. W przypadku zbyt długiego oczekiwania i pojawienia się logo systemu operacyjnego należy poczekać, aż pojawi się pulpit systemu operacyjnego. Następnie należy wyłączyć komputer i ponowić próbę.

# Czyszczenie zapomnianych haseł

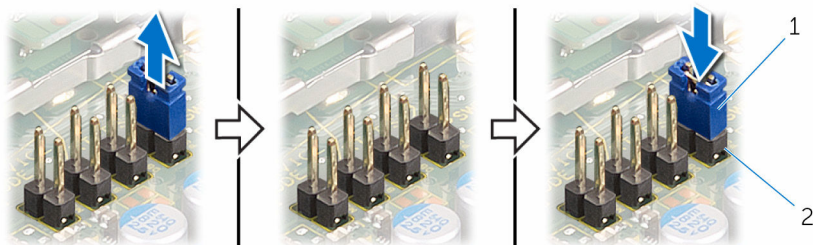
**⚠ PRZESTROGA:** Przed przystąpieniem do wykonywania czynności wymagających otwarcia obudowy komputera należy zapoznać się z instrukcjami dotyczącymi bezpieczeństwa dostarczonymi z komputerem i wykonać procedurę przedstawioną w sekcji [Przed rozpoczęciem serwisowania komputera](#). Po zakończeniu pracy należy wykonać procedurę przedstawioną w sekcji [Po zakończeniu serwisowania komputera](#). Dodatkowe zalecenia dotyczące bezpieczeństwa można znaleźć na stronie Regulatory Compliance (Informacje o zgodności z przepisami prawnymi) pod adresem [www.dell.com/regulatory\\_compliance](http://www.dell.com/regulatory_compliance).

## Procedura

- 1 Odszukaj zwornik hasła (PSWD) na płycie systemowej.

**🔑 UWAGA:** Aby uzyskać więcej informacji na temat położenia zwornika, zobacz [„Elementy płyty systemowej”](#).

- 2 Wymij wtyk ze styków zwornika hasła.
- 3 Zaczekaj 5 sekund, a następnie załóż wtyk zwornika w pierwotnym położeniu.



1 wtyk zwornika


2 styki zwornika hasła

# Czyszczenie ustawień CMOS

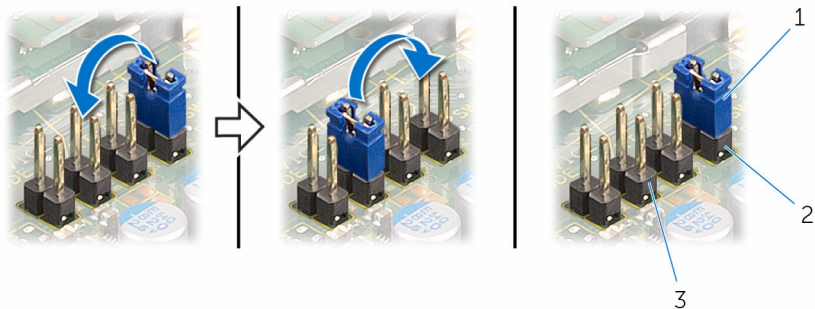
**⚠ PRZESTROGA:** Przed przystąpieniem do wykonywania czynności wymagających otwarcia obudowy komputera należy zapoznać się z instrukcjami dotyczącymi bezpieczeństwa dostarczonymi z komputerem i wykonać procedurę przedstawioną w sekcji [Przed rozpoczęciem serwisowania komputera](#). Po zakończeniu pracy należy wykonać procedurę przedstawioną w sekcji [Po zakończeniu serwisowania komputera](#). Dodatkowe zalecenia dotyczące bezpieczeństwa można znaleźć na stronie Regulatory Compliance (Informacje o zgodności z przepisami prawnymi) pod adresem [www.dell.com/regulatory\\_compliance](http://www.dell.com/regulatory_compliance).

## Procedura

- 1 Odszukaj zwornik CMOS (CMCL R2) na płycie systemowej.

 **UWAGA:** Aby uzyskać więcej informacji na temat położenia zwornika, zobacz [„Elementy płyty systemowej”](#).

- 2 Wyjmij wtyk zwornika ze styków zwornika hasła i załóż go na styki zwornika CMOS.
- 3 Zaczekaj 5 sekund, a następnie załóż wtyk zwornika w pierwotnym położeniu.



1 wtyk zwornika

2 styki zwornika hasła

3 styki zwornika CMOS

# Ładowanie systemu BIOS

---

Ładowanie systemu BIOS może być konieczne, kiedy jest dostępna aktualizacja lub po wymianie płyty systemowej. Wykonaj następujące czynności, aby załadować system BIOS:

- 1 Włącz komputer.
- 2 Przejdź do [www.dell.com/support](http://www.dell.com/support).
- 3 Kliknij pozycję **Product Support** (Wsparcie dla produktu), wprowadź znacznik serwisowy laptopa, a następnie kliknij przycisk **Submit** (Prześlij).  
 **UWAGA:** Jeśli nie masz znacznika serwisowego, skorzystaj z funkcji automatycznego wykrywania znacznika albo ręcznie wyszukaj model swojego komputera.
- 4 Kliknij pozycję **Drivers & downloads** (Sterowniki i pliki do pobrania).
- 5 Wybierz system operacyjny zainstalowany na komputerze.
- 6 Przewiń stronę w dół i rozwiń pozycję **BIOS**.
- 7 Kliknij przycisk **Download File (Pobierz plik)**, aby pobrać najnowszą wersję systemu BIOS dla komputera.
- 8 Zapisz plik aktualizacji systemu BIOS. Po zakończeniu pobierania przejdź do folderu, w którym plik został zapisany.
- 9 Kliknij dwukrotnie ikonę pliku aktualizacji systemu BIOS i postępuj zgodnie z instrukcjami wyświetlanymi na ekranie.